



Mis à jour le 28/04/2026

RAPPORT D'ACTIVITE 2025

Association reconnue d'intérêt général

Association AVRIL

L'Aquascole, 1 rue du Viquet – 50200 SAINT-PIERRE-DE-COUTANCES

02 33 19 00 35 contact@associationavril.org www.associationavril.org

Agréée Protection de la Nature, Jeunesse et Education Populaire, Education Nationale et labellisée Erasmus +



Table des matières

Rapport moral.....	3
L'ANNEE 2025.....	5
I. L'équipe d'AVRIL en 2025.....	5
A. Les administrateurs.....	5
B. L'équipe de salariés.....	7
C. Accueil de stagiaires.....	8
D. Le projet associatif.....	9
II. Animer des actions pour préserver et promouvoir, auprès de tous les publics, les milieux aquatiques et leur biodiversité.....	10
A. Eau tour de nous.....	10
B. Zones humides.....	13
C. Actions sur le littoral.....	15
D. Actions scolaires et extra-scolaires.....	24
III. Animer des actions pour préserver et promouvoir, auprès de tous les publics, la biodiversité terrestre et ses habitats.....	25
A. Blainville sur Mer : de la ZONE ZL7 à LANSDECH.....	25
B. Exposition Champignons (2025).....	26
C. Le Jardin d'AVRIL s'anime et s'ouvre en tiers lieu à ciel ouvert.....	26
D. Ciné-Débat autour du film « Le Vivant qui se défend » au cinéma Le Long-Court à Coutances.....	28
IV. Animer des actions, pour tous les publics, aux enjeux du développement durable	29
A. Education à l'environnement des tout-petits et de leurs proches : un enjeu pour demain.....	29
B. Santé-environnement.....	34
C. Professionnels en Action pour le climat et les transitions (ACTION).....	39
V. Jeunesse et mobilité internationale : outils de l'éco-citoyenneté.....	43
A. L'association AVRIL est un relai mobilité (Corps Européen de Solidarité dans la Manche) labellisé ERASMUS+.....	43
B. L'accueil de volontaires :.....	43
C. Econnect.....	44
D. Formations suivies.....	44
E. Malle mobilité 2.0.....	45
VI. Actions communes aux axes 1, 2, 3.....	45
A. Actions scolaires et extra-scolaires.....	45
B. Actions de formation.....	47
C. Actions tout public.....	49
VII. L'AQUASCOLE, lieu vivant.....	51
A. Accueil du public à l'Aquascole :.....	51
B. Refuge GONm (Groupe Ornithologique Normand).....	51

C. Accueil de centres de loisirs en mini-camps / accueil de groupe (classes /formations...) (3 camps)	52
D. Animations grand public (rapaces nocturnes/ amphibiens/ araignées...)	52
E. Club nature ET jardin	52
F. L'éco-caravane :	52
G. La reconnexion à la nature pour les tout-petits	52
H. Accueil des stages citoyens organisés par le parquet et Manche Nature	52
I. Accueil de la formation amphibiens de l'OFB.....	52
J. Un lieu et des pratiques engagés dans le développement durable :	52
Annexes.....	54
Annexe 1 : Communication avec les adhérents et le grand public	55
L'information des adhérents et du grand public	55
Annexe 2 : Participation auprès de différentes instances locales, départementales ou régionales :	57
Un réseau de partenaires :	59
PHILOSOPHIE D'AVRIL	60

Rapport moral

Les urnes viennent d'être remisées, les comptes sont faits, de nouvelles équipes sont en place. Printemps de renouveau ? Sans tomber dans les poncifs, il nous faudra remettre notre ouvrage sur le métier, comme cela a été fait de nombreuses fois au cours des 43 années d'AVRIL.

C'est pourquoi, pour rester dans l'actualité la plus récente, citons un sondage évoqué par le Réseau Action et Climat, créé en 1996 dans le but d'inciter les gouvernements et les citoyens à prendre des mesures pour limiter l'impact des activités humaines sur le climat.

En novembre, un sondage Ipos-BVA plaçait la préservation de l'environnement comme la 2e priorité des municipales pour les habitants des zones rurales. Et 63 % des électeurs se déclaraient gênés de voter pour un candidat remettant en cause les mesures de transition écologique déjà engagées dans leur commune, selon un autre sondage Ifop réalisé en janvier. Nous verrons finalement ce qu'il en est.

Le concept "d'environnement" est-il une notion déjà usée ? L'histoire d'AVRIL qui a commencé par le recyclage du papier puis par le nettoyage des rivières, et qui évolue constamment, montre actuellement un fil conducteur tourné vers la SANTÉ. Après les cours d'eau, la qualité des eaux, les zones humides à préserver, le jardin, les projets vers les enfants et toutes les personnes tournées vers la construction de leur devenir, la protection de la vie sur l'estran, tout cela parle de l'humain qui doit vivre dans des lieux de vie sains pour conserver une bonne santé.

L'actualité nous contraint à parler du projet de la loi d'Urgence pour la protection et la souveraineté agricole proposé au conseil des ministres du 8 avril. Pourquoi ? parce que cette loi impactera - si elle est adoptée- très négativement les politiques de l'eau tant au niveau qualitatif que quantitatif. Or, il est important de rappeler que l'Association a fait partie du collectif qui a œuvré pour la mise en place du Schéma d'aménagement local, le SAGE COC, où Jean-Louis Sion a siégé à la Commission local de l'eau, la CLE, qu'avant Jacky Lemallier avait siégé au comité de Bassin Seine Normandie et que, maintenant, je représente l'association à la CLE du SAGE COC mais aussi à celui de la Sées et des côtiers granvillais. Cela signifie que nous sommes partis prenantes dans les décisions prises dans ces comités.

Or c'est toute l'architecture de la gouvernance, si imparfaite soit-elle qui est remis en cause : par exemple le préfet aurait le droit de détourner la réglementation définis par les SAGE. Or une CLE est une instance locale avec tous les acteurs du territoire qui définissent ENSEMBLE les directives qui doivent être en cohérence avec le Schéma Directeur du Bassin.

Donnons un exemple local : dans le plan d'aménagement et de gestion durable du SAGE COC (approuvé par le préfet en juillet 2025) sont précisés des objectifs spécifiques pour améliorer la qualité des eaux superficielles, souterraines et littorales : l'objectif nitrates est fixé à la limite de 25 mg/l tant pour les cours d'eau que dans les eaux souterraines à l'horizon 2030.

Sans entrer dans les détails, la loi revient sur la définition des captages sensibles définis depuis 2019, et supprimerait l'obligation des réunions publiques pour les projets de stockage ou de nouveau prélèvement d'eau ET s'avère ambiguë, donc très dangereuse sur les dérogations pour les zones humides.

J'ajoute pour terminer sur ce sujet que la Fédération Nationale des producteurs d'eau potable pas plus que le Comité National sur l'eau n'ont été associés au projet. Chacun de nous sait d'où il sort.

Toujours cette semaine du 6 avril, la France organisait un sommet international à Lyon nommé "une seule santé" auquel participent une quarantaine de pays et des experts du monde entier. Au niveau international, les Nations unies intensifient leurs efforts pour croiser les savoirs sur les santés humaine, animale, végétale et de l'environnement. Cela améliore la prévention et la lutte contre de nombreuses maladies. C'est d'autant plus nécessaire que la connexion entre santé et écologie est relativisée par des acteurs économiques, comme nous venons de vous en donner deux exemples.

Malgré la qualité et l'enthousiasme des échanges, ce sommet se clôt sans mesure emblématique. Il aura néanmoins réussi à imposer au programme politique international plusieurs thématiques situées aux points de convergence des différentes santés : la menace que représentent les maladies vectorielles, comme la dengue ou le chikungunya, la lutte contre la résistance aux antimicrobiens (RAM), c'est-à-dire lorsque les médicaments comme les antibiotiques deviennent moins efficaces contre les infections, les systèmes alimentaires durables et la pollution environnementale, notamment plastique.

A notre échelle associative sur ce vaste thème, nous participons au collectif "nourrissons bien les manchots" qui a l'idée d'offrir des paniers bio aux femmes enceintes du territoire dans le cadre des ordonnances vertes. Dans le cadre du projet « Compétences blanches et compétences vertes s'associent pour la santé de nouvelles et futures générations » nous avons créé une animation sur l'environnement intérieur des maisons avec une chambre d'enfant émettant moins de toxiques (lit en bois naturel, contenant en inox ou verre, peinture naturelle, etc...).

Pour poursuivre sur le thème de l'eau, nous souhaitons cette année le relier aux sols, écosystèmes méconnus du grand public, et qui contiennent un quart de la biodiversité de la planète. Les sols recyclent en permanence les débris végétaux, nous nourrissent, capturent le CO₂ de l'atmosphère. A ce titre, l'étude du carbone des sols et de la présence d'orthoptères en zones humides financée par la Fondation de France, consolide la notion de préservation de ces zones pour améliorer la qualité de l'air. L'expertise innovante de Natacha et Jules donnera une indication sur l'état de conservation des zones humides.

Les bénévoles répondent toujours présents, avec notamment une bonne augmentation pour s'occuper des veaux marins présents en baie de Sienne. La petite colonie est en croissance, modifiant à l'heure actuelle sa présence sur un reposoir un peu plus à l'écart des humains.

Pour en revenir au thème des élections municipales et territoriales qui vient de nous occuper Gilles Bœuf (professeur émérite en physiologie environnementale et biodiversité), ayant dirigé le Muséum National d'Histoire Naturelle, dit souvent que finalement, largement aussi importante que la carte d'électeurs, c'est votre CARTE DE CREDIT, ce que vous achetez, ce que vous mangez, comment vous vous déplacez qui parlera de votre engagement au quotidien. Le changement viendra avec des décisions politiques, mais aussi et surtout avec l'implication citoyenne et associative.

Nous aimerions partager un certain optimisme du Réseau d'action pour le climat qui pense que "La transition écologique fait beaucoup plus consensus au sein des élus locaux, confrontés chaque jour aux conséquences du dérèglement climatique ou à la nécessité de s'adapter".

C'est grâce au dynamisme d'associations comme la nôtre que vous pouvez trouver la force de persévérer dans toutes vos micro-actions, celles qui feront un jour, nous l'espérons, la différence.

LA SANTE HUMAINE, ANIMALE ET ENVIRONNEMENTALE SONT INDISSOCIABLES.

Arlette LAPLACE-DOLONDE et Catherine LEMOINE, co-présidentes d'AVRIL

L'ANNEE 2025

I. L'équipe d'AVRIL en 2025

A. Les administrateurs

Un conseil d'administration :

Arlette LAPLACE DOLONDE, Co-présidente

Catherine LEMOINE, Co-présidente

Jacky LEMALLIER, Président d'honneur

Yves LEMOUTON, Trésorier

Gilbert TESSON, Trésorier adjoint

Pascale WAVELET, Secrétaire

Catherine BURBAN, Secrétaire adjointe

Florentin DANGUY, membre

Jean-Claude GUILLEMET, membre

Max LECAMPION, membre (APP2R)

Pierre PICHARD, membre

Jean-Jacques PIQUET, membre

En 2025, le conseil d'administration s'est réuni 6 fois.

En 2025, en plus des administrateurs, des bénévoles s'engagent pour aider et accompagner l'équipe salariée dans la réalisation de différentes missions :

- Comptage, identification des phoques et sensibilisation du public, dont les pêcheurs à pied
- Correction de documents (notre IA)
- Chantier zones humides
- Entretien des extérieurs (tonte de pelouses, taille des arbres, entretien extérieur, ...)

- Tenues de stands
- Aide à la réalisation de jeux

L'équipe salariée remercie les membres du conseil d'administration d'AVRIL et de l'APP2R ainsi que tous les bénévoles pour leur soutien et leur disponibilité.

Où est invitée AVRIL ?

- **APP2R** : Jean Claude GUILLEMET
- **Commission départementale de l'Aménagement Foncier (CDAF)** : Jean Claude GUILLEMET ;
- **Centre social et d'animation les Unelles** : Catherine LEMOINE
- **Commission départementale portant avis sur la désignation des commissaires enquêteurs** : Catherine LEMOINE ;
- **Bureau de la CLE : Commission Locale de l'Eau « Côtiers Cotentin »**. Arlette LAPLACE DOLONDE participe aussi au comité de pilotage de l'aire de captage de la Rosairie sur St Malo de la Lande. Elle assiste avec Véronique au Plan de gestion de la ressource en Eau piloté par le préfet.
- **GRAINE** Normandie : Pierre PICHARD, membre du CA ; Véronique DESFEUX MEZIERE
- **COLDEN : Comité Opérationnel de Lutte contre la Délinquance Environnementale (COLDEN)** sur invitation de M. le Procureur de la République ;
- **Réseau Solid'R** qui marque le regroupement de 22 associations autour des mêmes valeurs d'éducation populaire, de sensibilisation à l'environnement, d'économie circulaire et de solidarité.
- **Mission locale du centre Manche** : Catherine LEMOINE
- **GEM arrimage** : AVRIL a été choisie par les administrateurs du GEM pour être leurs associations « marraine ».
- Participation à des réunions sur les différentes thématiques des collectivités : Coutances mer et bocage, Granville Terre et Mer, PESL, littoral, bocage...En fonction de leurs missions les collègues participent à diverses instances (réseau littoréa, sentinelles de la mer, collectif éduquer à la nature de Normandie, ...)

B. L'équipe de salariés

Petit rappel :

2018 : 10 salariés, 8,57 ETP	2021 : 11 salariés, 9.1 ETP, dont une salariée mise à disposition de la CMB : Mme Alicia BOUVET (1ETP)	2024 , 12 salariés, 8.5 etp. 8 CDI et 4 CDD (apprentissage, remplacement congés maternité, remplacement congés formation, renfort saisonnier)
2019 , 10 salariés, 7.39 ETP	2022 , 11 salariés, dont une salariée mise à disposition de la CMB : Mme Alicia BOUVET (1ETP) et le remplacement suite à arrêt de Mme Anne LAPOUGE. Soit 9 Equivalents temps plein (dont Alicia mise à disposition CMB)	2025, 10 salarié.e.s, 8,46 etp
2020 , 11 salariés, 7.03 ETP (Absences rémunérées chômage partiel COVID = 1103 h)	2023 , 11 Salariés, 8,7 ETP dont Alicia Bouvet mise à disposition de la CMB de janvier à juin.	

2025, 10 salarié.es soit 8.46 Equivalent Temps Plein, une équipe stable. 7 femmes et 3 hommes,

Diplômé.e.s :

- BTS Gestion et protection de la nature + LICENCE : 6
- BTS Gestion et protection de la nature + BPJEPS EEDD :1
- Licence pro médiation scientifique : 1
- Master ou ingénieur : 2

Arrivée /départ en 2025 :

Départ de Manon ROBLIN fin juin (fin de CDD Remplacement congés maternité)

Départ de Jérémy LEFEBVRE juillet 2025 (après une formation d'électricien réalisé dans le cadre du dispositif régional transition pro Normandie) remplacé pour partie par Isabelle MALANDAIN

Reprise à 50% de Natacha PANSIOT, arrivée de Jules SOUQUET BASIEGE pour les 50% restant du poste de technicien.n.e zones humides

Accueil de 5 volontaires en service européen

La formation des salariés en 2025

Melvine BROSSET : BTS GPN obtenu en juin 2025, entrée en septembre 2025 en licence EDEN à Montpellier



c. Accueil de stagiaires

L'association joue le jeu de la formation en accueillant des stagiaires de divers horizons. Cette année, nous avons reçu 40 demandes de stages. Nous avons répondu positivement à 13 jeunes, de la 3^{ème} à l'Ecole Normale Supérieure. Nous les remercions, pour leur engagement.

- ▶ **Lilou LEMARIE**, BTS gestion et protection de la Nature à la MFR de THONES (3 semaines soit 105h). Thématique : zones humides faune et flore
- ▶ **Clémence PERIER**, BTS Communication au Lycée BAGGIO de Lille (8 semaines soit 280h)
- ▶ **Clémence LEJEUNE**, 3^{ème} de Cerisy (4 jours 28h) : découverte des métiers de l'environnement
- ▶ **Matthieu LAGOUTTE**, L'École nationale des travaux publics de l'État (ENTPE LYON) (3 semaines 105h) Thématique : médiation de l'estran
- ▶ **Alice ERNAULT**, 2^{ème} année licence Sciences de la vie à l'Université de BREST (2 semaines 70 h) Thématique : médiation de l'estran
- ▶ **César MURAIL**, 1^{ère} année BTS Gestion et protection de la nature, LYON (7 semaines 245h)
- ▶ **Romane GODIER**, 2nd institut Lemonnier à Caen (2 semaines 70 h) Thématique : animation en éducation à l'environnement
- ▶ **Constance DEGUELLE**, BUT carrières sociales option animation socio-culturelle de Rennes) (3 semaines soit 105h) Thématique : Santé-environnementale

► **Sacha CAMBLIN-CARNAILLE**, bac pro GMNF Terminale lycée les champs de Tracy (Vire) (25 jours soit 175 h). Thématique : gestion des milieux naturels

► **Nadège OSSANT**, BTS GPN Saint Aubin du Cormier (4 semaines, 140h) Thématique : santé environnementale

► **Ryan SAMIRY MONTATAULT**, bac pro GMNF Terminale lycée les champs de Tracy. Thématique : gestion des milieux naturels

► **Zoé BODEVEN**, 3^{ème} Saint Aubin du Cormier (35h) : découverte des métiers de l'environnement

► **Romane LELIEVRE**, 3^{ème} Combourg (31h) : découverte des métiers de l'environnement

Les missions d'AVRIL permettent de recevoir un panel divers et riche de stagiaires. Cet accueil permet également de faire connaître le territoire et l'association et ses missions auprès d'établissements scolaires et universitaires. Merci à eux.

Depuis 2019, l'association est agréée pour recevoir des personnes envoyées par l'administration pénitentiaire dans le cadre des affectations de travail non rémunéré.

Administrateurs, bénévoles, salariés et stagiaires s'activent pour mettre en marche le projet associatif.

D. Le projet associatif

Le projet associatif, conformément à l'article 2 des statuts, est décliné en un plan d'action pluriannuel qui répond à un objectif général : sensibiliser, éduquer et former tous les publics (élus, scolaires, familles, public en situation de handicap, public en insertion...) à la préservation des paysages et des écosystèmes aquatiques et, d'une manière générale, mener des actions allant dans le sens du développement durable.

Objectif 1 :

▪ animer des actions pour préserver et promouvoir auprès de tous les publics la biodiversité aquatique et ses habitats.



Objectif 2 :

▪ Animer des actions pour préserver et promouvoir auprès de tous les publics la biodiversité terrestre et ses habitats.



Objectif 3 :

- Animer des actions pour sensibiliser tous les publics aux enjeux du développement durable



Chacun de ces axes étant déclinés en trois objectifs opérationnels :

- ◆ sensibiliser les plus éloignés,
- développer des partenariats, les faire vivre,
- ▣ développer la communication autour des actions menées pour faire vivre le site de l'Aquascole, Avril et les thématiques qu'elle défend.

Les notions de dérèglement climatique et de mobilité internationale sont fléchées pour être transversales à ces trois axes. Les professionnels de l'association doivent intégrer ces éléments dans leurs projet et animations.

Pour décliner ces axes – et de nouveaux possibles - bénévoles et salariés déterminent ensemble les moyens, les outils et les actions qu'ils souhaitent privilégier durant la durée du plan.

En 2025 nous recensons **124 adhérents** parmi lesquels nous comptons de fidèles bénévoles...

Classe d'âge	Nombre	Femmes	Hommes
0-17 ans	3	3	0
18-25 ans	15	10	5
26-35 ans	23	15	8
36-60 ans	30	17	13
61 et plus	53	34	19
	124	79	45

II. Animer des actions pour préserver et promouvoir, auprès de tous les publics, les milieux aquatiques et leur biodiversité

A. Eau tour de nous...

L'eau douce, essentielle à la vie et au climat, représente moins de 1% de l'eau disponible sur terre et devient une ressource de plus en plus rare face à la croissance de nos besoins. Le projet que nous avons lancé en 2024, « Anim'eau », a mis en évidence une grande méconnaissance du public concernant l'origine, la gestion et le traitement de l'eau : beaucoup de personnes pensent que l'eau du robinet vient directement des stations d'épuration et ignorent qui en assurent la gouvernance. La



maquette itinérante que nous avons créée en 2024 suscite l'intérêt et la prise de conscience du grand public, elle permet également d'aborder les questions de consommation ; qui sait qu'un tee-shirt en coton requiert plus de 39 000L d'eau pour sa fabrication ?

En 2025, nous avons donc animé notre maquette sur différents lieux :

	Date 2025	Nombre de personnes
TRI-TOUT Coutances	Samedi 1 Mars	20 personnes
Esplanade du GRETA « Greta tour »	Vendredi 23 Mai	20 personnes
Chauffez dans la noir- ceur	Samedi 12 Juillet Dimanche 13 juillet	320 personnes
Regnéville Hisse les voiles	Samedi 9 aout	300 personnes
Forum des associations Unelles	Samedi 6 septembre	15 personnes
Coutances Aquascole Rando de la ferme cou- tançaise	Samedi 19 octobre	35 personnes
Semaine pour le climat de Granville	6 et 7 décembre	43 personnes
	Total	753

Nous avons été présents sur 7 événements. Nous constatons que pour une meilleure efficacité il faut être au moins deux personnes autour de la maquette : une personne qui accueille les visiteurs, une qui répond aux questions et anime.



Pour renforcer cette présence, nous avons organisé deux journées de formation pour les bénévoles sur la thématique « animer autour de la maquette eau » :

une le 3 juin et une autre le 28 novembre avec les bénévoles de Granville et d'AVRIL. Au total, 9 personnes (7 femmes et 2 hommes) ont participé à cet atelier. Ces personnes étaient pour la plupart membres du collectif qui organisaient la semaine pour le climat de Granville. Lors du week-end qui clôturait l'évènement, les membres du collectif ont reconnu qu'animer même avec une maquette n'est pas facile car elles estimaient que leurs connaissances du sujet « eau domestique » n'étaient pas suffisantes face à un public averti ; confirmant ainsi qu'une maquette est un support mais que la présence humaine est indispensable.

Pour ce projet, nous avons également organisé une visite de la station de traitement de Quettreville. Les bénévoles ont pu échanger avec le technicien du SDEAU 50, Cyril GOHIN.

Cette visite a permis à 12 bénévoles de s'informer sur les méthodes utilisées pour garantir aux citoyens une eau potable. La question des boues et leur épandage a également été évoquée.

Lors de l'événement Granvillais, Arlette LAPLACE-DOLONDE, la co-présidente d'AVRIL, a participé à la conférence sur les solutions.



1 - 7 DEC. 2025
SALLE DU HÉREL
à Granville

Semaine du
Climat
semaineduclimat.fr

SAMEDI 6 EAU ET CLIMAT

14h30 **PÉNURIE D'EAU - COMMENT FAIRE FACE ?**
TABLE RONDE
Arlette Laplace-Dolonde, Association Avril
Yves Cabaret, directeur du SMPGA
Aurélié Joué, animatrice du SAGE
Sée et côtiers Granvillais
Étienne Legrand, éleveur bovin bio
Jérémy Durier, maraîcher bio

Formation-action des éducateurs sportifs du club de handball de Cerisy

Dans le cadre du projet Anim'eau, nous avons accompagné le club de handball, qui souhaitait sensibiliser les jeunes de son club à la préservation de l'eau. Après une première rencontre avec l'entraîneur, nous avons élaboré une formation-action spécifique. Celle-ci a eu lieu le 5 mars 2025.

Cette matinée s'est déroulée en deux temps et avait pour objectifs de :

- outiller les éducateurs sportifs du club en termes de connaissances de base sur l'eau et son cycle ;
- construire un cycle d'animation à destination des jeunes du club afin qu'ils s'engagent pour un usage plus sobre de l'eau ;
- présenter des outils pédagogiques.

Les quatre éducateurs du club étaient présents. Après un temps d'apports théoriques, nous avons réfléchi à un événement qui se déroulerait lors de leur camp de juillet, appelé « K'eau Lanta ». Des épreuves ont été imaginées afin de permettre aux jeunes participants d'apprendre de manière ludique et sportive.

Lors de notre intervention, le 7 juillet, les jeunes sportifs ont montré qu'ils possédaient déjà certaines connaissances et ont apprécié l'organisation proposée.

B. Zones humides

(Le rapport complet est disponible sur notre site ou sur demande)

SAUVEGARDE ET RESTAURATION DES MILIEUX HUMIDES

Dans le cadre du programme Eau, Climat et Biodiversité de l'Agence de l'Eau Seine-Normandie (AESN) 2025-2030, l'association AVRIL a engagé des actions significatives pour la sauvegarde et la restauration des milieux humides et littoraux. Voici les principales activités menées en 2025, axées sur trois volets :

- l'amélioration des connaissances,
- le suivi des milieux humides,
- et les actions de communication et de valorisation.

Études et Suivis des Milieux Humides

Un diagnostic préalable a été réalisé sur la commune de Bricqueville-La-Blouette, permettant l'identification de 178 parcelles représentant environ 80 hectares de zones humides. Ce projet a inclus la création d'une base de données géographique (SIG) et des échanges avec la municipalité pour faciliter l'exonération de la taxe foncière sur ces zones.

À Carolles et Coutances, des plans de gestion pour les zones humides ont été élaborés. Des visites de terrain et des réunions publiques ont permis de dresser un état des lieux et de convenir des étapes à suivre. La finalisation de ces plans est prévue pour début 2026, renforçant ainsi la gestion proactive des milieux.

Actuellement, la mission dédiée aux zones humides gère 8 sites communaux (Anneville-en-Saire, Rauville-La-Bigot, St-Sauveur-Villages, Blainville-sur-Mer, Bricqueville-la-Blouette) et 1 site privé (Annville), principalement situés dans la Manche, et plus spécifiquement dans le secteur ouest, couvrant environ 35 hectares.

Sur le site de Blainville sur mer, outre l'accompagnement de la commune pour la gestion du site, nous avons créé les panneaux du sentier de découverte du Polder en lien étroit avec les élus blainvillais : Gérald LEMONNIER et Thierry MOURLON.

Suivi des Services Rendus par les Milieux Humides

Etude du stockage de carbone en lien avec les orthoptères

Depuis deux ans, l'association a initié une étude de suivi pour évaluer l'état fonctionnel des zones humides et leur capacité à stocker du carbone. Dans ce cadre, une liste de 30 espèces d'orthoptères a été identifiée dans le département de la Manche, dont six sont sténoèces (espèce présentant une faible adaptabilité à des conditions environnementales variées), ce qui souligne l'importance écologique de ces milieux.

Un protocole pédologique a été mis en place, comprenant 34 points de prélèvements géo-référencés répartis sur 8 sites. Ce protocole inclut également des prélèvements effectués en dehors des zones humides afin d'obtenir des références dans des contextes plus secs. Chaque point de prélèvement comporte deux échantillons :

- Pour le laboratoire (LILANO à St Lô) : un échantillon de 500 à 700 g destiné à mesurer les taux de matières organiques et de carbone.

- Pour la masse volumique : un échantillon de 100 cm³ utilisé pour établir la masse volumique apparente.

Les échantillons ont été prélevés à une profondeur de 15 cm et identifiés par un numéro unique, puis conditionnés dans des sachets de congélation.

Voici un résumé des résultats de l'étude :

- **Teneur en Matière Organique** : Une moyenne de 7,2% a été constatée sur 34 échantillons, avec des valeurs allant de 2,6% à 23%.
- **Carbone Organique** : La moyenne est de 77,25 tC/ha, avec des valeurs variant de 39,21 tC/ha à 227,12 tC/ha.
- **Estimation Globale** : Le total est de 1931 tonnes de carbone pour 25 hectares, ce qui équivaut à 333 années d'émissions de CO₂ d'un Français en 2022.

Ces résultats montrent que les zones humides jouent un rôle crucial en tant que puits de carbone. Cependant, des perturbations telles que le drainage et le brassage du sol impactent ces stocks de carbone. Pour approfondir la compréhension des stocks de carbone par habitat et évaluer les possibilités de restauration, des prélèvements supplémentaires et l'application du protocole à d'autres sites seraient nécessaires.

Le rapport complet de cette étude est disponible à l'association sur demande.



Etudes des mares dans le Coutançais

L'association est référente du Programme Régional d'Actions en faveur des Mares (CEN Normandie). Les mares du territoire coutançais, ainsi que celles de la Manche, souffrent d'un déficit de connaissances par rapport au reste de la Normandie, ce qui complique l'élaboration d'une stratégie de mise en réseau et de restauration. Une campagne d'inventaire et de caractérisation a été menée sur deux secteurs : Blainville-sur-Mer (11 mares) et ses communes limitrophes (5 mares à Agon-Coutainville et 1 à Saint-Malo-de-la-Lande), ainsi que Bricqueville-la-Blouette (22 mares) et 1 à Orval. Sur les 40 mares visitées, 9 n'étaient pas pré-cartographiées, et 7 se sont révélées ne pas être des mares, ce qui a permis de caractériser 33 véritables mares. Parmi celles-ci, 15 ont été équipées de nasses « amphicapt » pour inventorier les amphibiens, en plus de la prospection réalisée pour toutes les mares. Toutes les données ont été intégrées dans la base du PRAM.

Actions de Communication et Valorisation

Pour renforcer la sensibilisation et la visibilité des projets, plusieurs actions de communication ont été mises en œuvre, notamment :

- **Réunions avec les partenaires** : Échanges réguliers avec les communes et les acteurs locaux pour discuter des avancées et des enjeux.

- **Publications techniques** : Élaboration de documents accessibles en ligne pour informer le public sur les résultats des travaux et des études menées.



nementaux et au changement climatique.

Le bilan de l'année 2025 démontre un engagement accru de l'association AVRIL dans la préservation des milieux humides, illustré par des diagnostics approfondis, l'élaboration de plans de gestion et des suivis scientifiques. Pour 2026, l'association prévoit de poursuivre ces efforts, en intensifiant les suivis écologiques et en approfondissant les recherches sur le stockage de carbone, tout en renforçant la coopération avec les collectivités locales. Ces actions visent à assurer la résilience des milieux humides face aux enjeux environ-

Partenariat avec l'OFB et Manche Nature

Participation à 5 sessions d'information et de sensibilisation sur la thématique de la préservation des ressources et atteintes à l'environnement (Saint Pierre de Coutances, Aquascole) sur la thématique « zones humides ». Des ateliers ont été organisés sur quatre après-midi. Le poste de chargée de mission a permis de sensibiliser, lors de petits stages, 66 personnes ayant commis une ou des infraction(s) environnementale(s) et d'améliorer leurs connaissances sur l'aspect écosystémique des milieux humides.

Polder de Blainville sur mer,

En partenariat avec les élus, Thierry Murlon et Gérald Lemonnier, nous avons réalisé les panneaux informatifs qui jalonnent le sentier du polder de Blainville. Cette action s'ajoute à la rédaction du plan de gestion.



C. Actions sur le littoral

a. Médiation de l'estran

(Rapport complet sur notre site)

Cofinancée cette année par l'Agence de l'Eau Seine-Normandie (AESN) et Coutances Mer et Bocage, dans le cadre du programme Eau et Climat, la mission de médiation du littoral de l'Ouest de la Manche a poursuivi les missions engagées depuis septembre 2014. Depuis le 10 février 2020, le poste de médiateur est occupé par Maxime Spagnol, poursuivant le travail engagé des précédents médiateurs de l'estran : Florian BARGAT et Sophie HERMY.

En 2024, Melvine BROSSET : apprenti en BTS GPN est venu en soutien des actions de la médiation, pour une période de 2 ans. Il est actuellement en alternance sur la période 2025-2026 en licence professionnelle à EDEN.

Merci aux différents stagiaires ayant participé aux actions de la médiation :

Robin PLESSIX, César MURAIL, Matthieu LAGOUTTE, Alice ERNAULT, Sacha CAMBLIN, Ryan SAMIRY-MONTATAULT.

Sensibilisation :

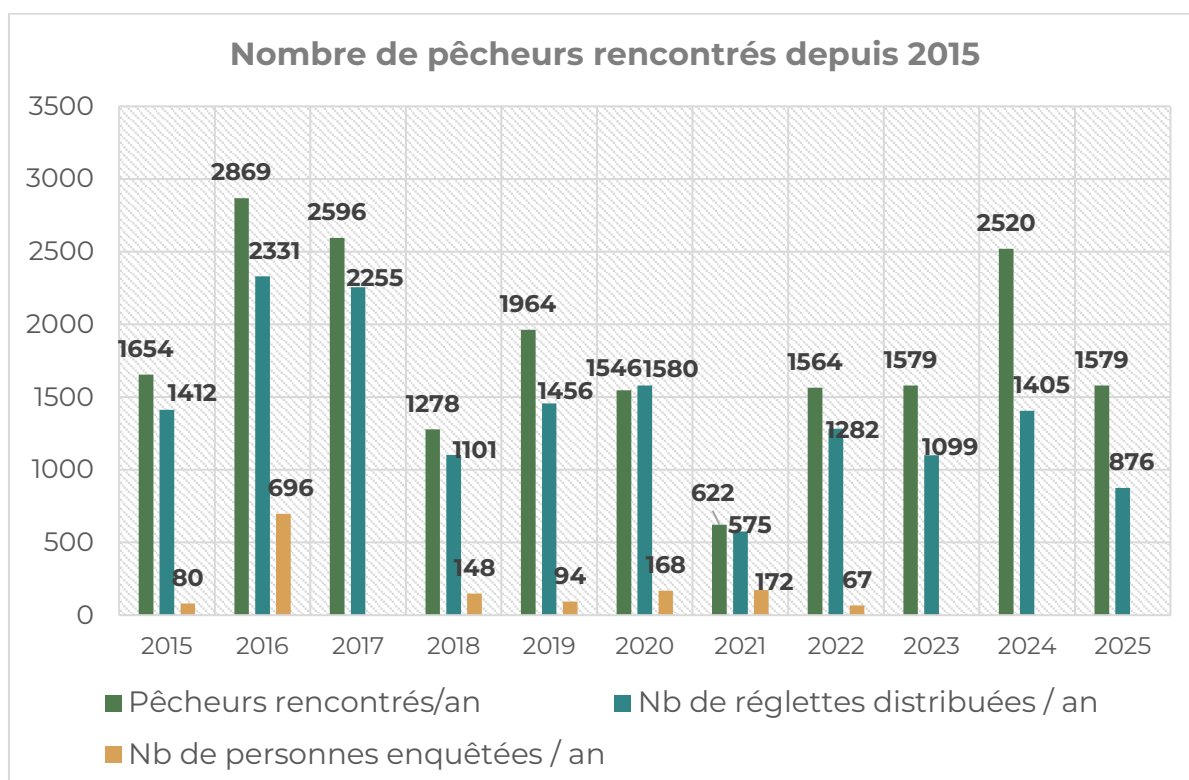
Dans le cadre de l'observatoire de la pêche à pied de loisir Manche-Mer du Nord, les deux médiateurs ont organisé **46 marées de sensibilisation** auprès des pratiquants au cours desquelles **876 réglottes** de mesure ont été distribuées et **1 579 pêcheurs rencontrés** cette année.

A cela s'ajoutent **10 initiations pêche aux techniques douces** (partenariat signé avec l'EPIC de Tourisme Coutances Mer et Bocage, celui de Granville Terre et Mer), **21 animations grand public, 3 évènements festifs et 2 conférences**, permettant de rencontrer **1040 personnes**.

Cela fait maintenant dix ans que les actions de médiations de l'estran sont menées sur le territoire. L'objectif aujourd'hui est de faire connaître ce travail. Pour cela, plusieurs outils de communication et de valorisation ont été créés en 2025 :

- Des fiches de synthèses des pratiques de pêche à pied de loisir par commune, à destination des élus, des gestionnaires et des acteurs du territoire.
- Une page internet sur la médiation, afin de rediriger les pêcheurs et les usagers vers les informations qu'ils recherchent
- Une lettre d'information « les nouvelles de la médiation », qui apporte des informations sur les actions de la médiation et sur l'écosystème marin.
- Un livret sur les 10 dernières années de la médiation est en cours de rédaction.

Merci aux nombreux bénévoles venus me soutenir sur les missions de la médiation : Philippe VIGOUREUX, Max LECAMPION, Arlette LAPLACE-DOLONDE, Jean LEMONNIER, Claudine GAUTIER, Colette GASSIN, Gérard GASSIN, Yann RENOUF, Jean-Pierre DENIS, Denis PEROTTE, Annie YONNET, Jean-Claude GUILLEMET, Florence GRANDGUILLOTTE, Catherine LEMOINE, Catherine BURBAN, Clara RODRIGUEZ, Audrey TRAVERS, Jean-Claude DAUVIN, Gaëtane PITOIS, Lise VOISIN, Michel et Anne GODRON. Nous remercions également toutes les équipes du CA d'AVRIL et de l'APP2R pour leur soutien et leur disponibilité.



La finalisation des fiches synthèses sur les pratiques de pêche à pied de la côte sud-ouest de la Manche :

20 fiches synthèses de pratiques de pêche à pied de loisir, basées sur les 10 ans de la médiation de l'estran, sont maintenant disponibles. Ces fiches constituent à la fois un diagnostic des pratiques de pêche à pied de loisir entre Gouville-sur-Mer et Saint-Jean-le-Thomas, et apportent des éléments sur l'évolution de l'activité sur une dizaine d'années. Au fur et à mesure ces fiches seront mises à jour. Cela permettra d'évaluer l'ensemble des actions de sensibilisation, d'information, de communication et d'éducation, menées par les médiateurs, mais aussi par l'ensemble des acteurs du territoire (associations de pêcheurs plaisanciers et à pied, d'associations naturalistes, de l'OFB, des brigades de gendarmeries, de la DDTM, des professionnels du tourisme, ...).

En 2025, nous avons déjà présenté ces fiches et les résultats obtenus au cours de ces dix dernières années :

- Le 8 janvier au service GEMAPI de la CMB et à l'élu en charge des transitions
- Le 28 janvier à la DDTM de Cherbourg, auprès des unités de contrôles de la Manche
- Le 21 mai à la Commission du Littoral et de la Mer, en visio
- Le 24 juin auprès du service SD50 - OFB de Coutances
- Le 14 octobre à la mairie d'Agon-Coutainville
- Le 15 octobre à la mairie Donville-les-Bains
- Le 23 octobre à la mairie Bricqueville-sur-Mer
- Le 30 octobre à la mairie Gouville-sur-Mer
- Le 3 novembre à la mairie Carolles
- Le 7 novembre à la mairie Saint-Pair-sur-Mer
- Le 14 novembre à la mairie Blainville-sur-Mer

Le mécénat de compétence entre Office de Tourisme de Granville Terre et Mer, un partenariat fort :

Depuis 2024, nous accompagnons les agents de l'office du tourisme de Granville Terre et Mer, dans leur engagement à agir sur l'estran en tant que médiateur sur leur territoire, par des actions de sensibilisation. En 2025, c'est une dizaine d'agents qui se sont relayés, sur 20 dates. Ils ont rencontré 468 pêcheurs et distribué 410 réglottes. Cet engagement, permet d'accentuer encore plus les messages de préservation des ressources et des habitats marins, tout en préservant un patrimoine culturel qui est l'activité de pêche à pied de loisir. Ces missions intègrent les actions de l'Observatoire de la pêche à pied de loisir et les données sont intégrées dans la base de données ESTAMP.

Des actions coordonnées afin d'améliorer les connaissances sur les récifs d'hermelles et de sensibiliser sur l'Arrêté Protection d'Habitat Naturel (APHN) :

Compte tenu de la fragilité des récifs d'hermelles, une mesure de protection réglementaire de ces constructions biologiques sous la forme d'un arrêté inter-préfectoral de protection d'habitat naturel a été mise en place officiellement le 17 mai 2024. Toutefois, il est nécessaire de poursuivre la mobilisation pour sensibiliser les pratiquants de pêche à pied de loisir, à la fois sur le respect des règles de l'APHN, mais aussi pour expliquer pourquoi il est nécessaire de préserver les récifs d'hermelles de la baie du Mont Saint-Michel. Pour cela, des actions de sensibilisation coordonnées avec l'association pour une pêche à pied respectueuses pour la ressource (APP2R), l'office de tourisme de Granville Terre et Mer et l'association pour la défense de la vallée du Lude, ont été organisées pour informer et sensibiliser les pêcheurs, le 8 octobre 2025. Ainsi c'est plus de 200 pêcheurs rencontrés et sensibilisés. Nous allons répéter cette action pour les prochaines années. N'oublions pas que

des actions ponctuelles sont réalisées toutes les années, par les médiateurs d'AVRIL (13 sorties), les médiateurs de l'Office de tourisme (7 sorties), les agents de l'OFB, les brigades de gendarmeries et l'APAM.

De nombreux outils pédagogiques et de sensibilisations ont été élaborés pour faciliter la compréhension de cet APHN (Flyers, affichages, outils pédagogiques, ...) et une exposition photographique sur les hermelles circule de lieu en lieu pour apporter un regard artistique sur ce récif pas comme les autres.

Développement et aménagement d'un cabinet de curiosités :

L'APP2R s'emploie chaque année à élaborer des expositions pédagogiques sur le thème du littoral dans leur petit musée du littoral et de la mer. Les thématiques se succèdent afin de faire découvrir le territoire de la côte des havres et du littoral de la Manche. Chaque année, ce sont entre 1400 et 2000 personnes qui viennent visiter le musée lors de la période d'ouverture en juillet et août. Cependant, les visiteurs sont principalement des locaux d'Agon ou des vacanciers hébergés à proximité. Comment toucher le reste de la population et les usagers du littoral ? L'idée émerge en 2024, avec la création d'un cabinet de curiosités itinérant. Le cabinet a déjà voyagé entre Granville et Coutances en 2024. L'année 2025 fut l'occasion de l'aménager et de l'améliorer de manière à pouvoir créer des espaces efficaces, de nouveaux outils pédagogiques et un espace artistique.

Après une année 2024 réussie, le cabinet de curiosité à continuer de s'enrichir avec l'aide des bénévoles de l'association notamment par la création de présentoirs modulables en avril 2025. Ces présentoirs sont désormais aussi utilisés par les Unelles lors de leurs sorties « espaces numériques ».



Jean-Jacques PIQUET, Bénévole en action

Lors de la saison estivale et de divers événements où nous nous sommes rendus, nous avons continué à présenter le cabinet de curiosité. L'ensemble de nos actions continuent de répondre à nos objectifs principaux déjà présentés en 2024. Ces objectifs sont les suivants :

- ACCULTURER LE GRAND PUBLIC ET LES JEUNES GENERATIONS SUR LES CONNAISSANCES DU LITTORAL POUR L'ENSEMBLE DU TERRITOIRE (bocage et littoral)
- AUGMENTER LA SENSIBILITE SUR LA BIODIVERSITE LOCALE
- DEVELOPPER LES BONS COMPORTEMENTS ET BONNES PRATIQUES

Pour l'année 2025, presque 700 personnes ont été rencontrées lors de 6 dates. Ci-dessous les sorties effectuées par AVRIL dans le cadre du projet Cabinet de curiosité :

SORTIES CABINET DE CURIOSITE			
Date	Nbr personnes	Lieux	Animateurs
27/05/2025	50 enfants (3 classes)	Ecole de Granville	Melvine – Perrine V. - Lisa
24/07/2025	25	Donville les bains	Max
08/08/2025	36	Camping les Mouettes Agon	Mel - Alice et Robin
09/08/2025	300	Stand hissez les voiles Regnéville	Max et Isabelle
03/08/2025	257	Stand Maunakea Agon	Mel avec APP2R
24/05/2025	30	Granville (Faites de la Nature)	Max
	698		



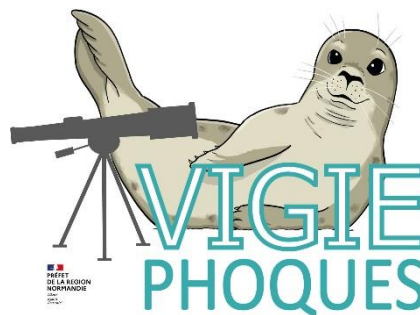
Camping les mouettes Agon 8 août 2025

b. Suivi phoques Havre de Sienne

En 2025, nous avons continué le suivi de la colonie de phoques dans le havre de la Sienne dans le cadre du dispositif « Vigie Phoques ». Il s'agit d'une équipe composée de salariés et de bénévoles qui s'engagent ensemble à suivre et à documenter l'installation des phoques dans le havre de la Sienne, mais aussi à sensibiliser les habitant·es et usager·ères du littoral afin de préserver la tranquillité des phoques.

Les objectifs du projet sont les suivants :

- Améliorer les connaissances sur la fréquentation du site par les phoques : localisation des reposoirs et heures d'utilisation,
- Dénombrer les individus et préciser le statut reproducteur ou non du groupe (présence de femelles gestantes, de jeunes, etc...)
- Etudier la fidélité au site des individus et mettre en évidence des échanges avec d'autres colonies.
- Evaluer la pression des activités humaines et identifier les types de dérangements
- Sensibiliser les usagers du littoral aux bons comportements à adopter face aux phoques présents sur les reposoirs



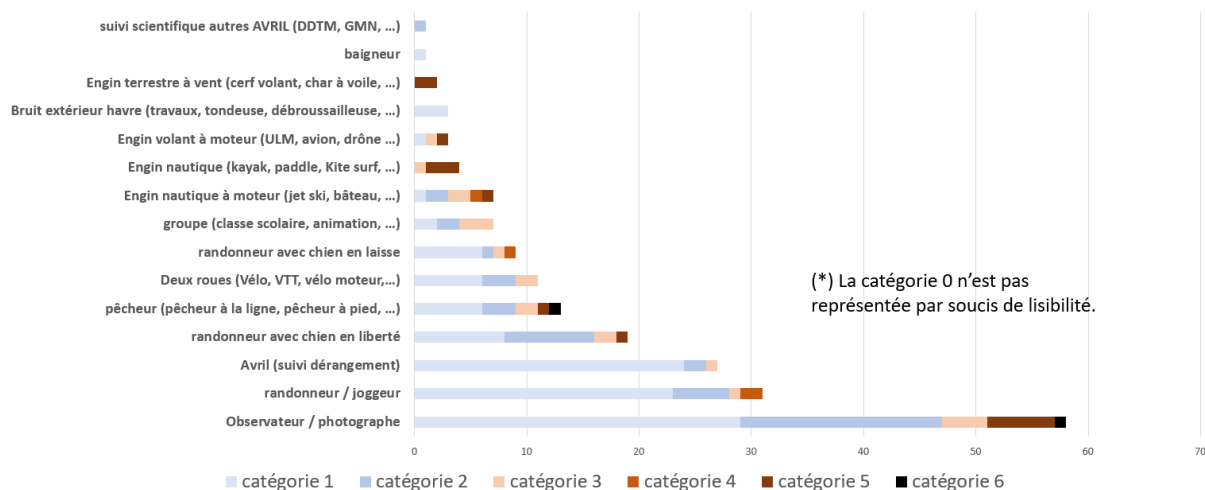
Sensibilisation et suivi de la population

La Vigie Phoques a été très présente tout au long de l'année sur le terrain ce qui a permis de sensibiliser **872 personnes** et d'enregistrer **1010 données** de comptages ponctuels ou protocolés (dans le cadre du suivi des interactions), dont 510 récoltées par les bénévoles et transmises via le groupe « Whatsapp ». Cela correspond à **360h** passées sur le terrain (dont 181h bénévoles).

Suivi des interactions

L'objectif du suivi est d'apporter une réponse sur la quantification, la qualification, la fréquence et les périodes de dérangements. Ces suivis ont été réalisés à raison de 6h par mois. Ils ont mis en évidence les causes principales de dérangement ce qui nous permettra de cibler les actions à mettre en place dans le havre de la Sienne pour la suite du projet.

Source des dérangements sur les phoques en 2025 (197 données de dérangement - 477 interactions*)



Etat de la population

Grâce à la participation active des membres de la Vigie phoques, nous avons pu mettre en évidence certaines habitudes de la colonie comme la présence de nombreux phoques à la pointe de Montmartin lors des faibles marnages qui entourent les marées d'équinoxe. Nous avons pu observer au maximum **12 phoques présents simultanément** dans le havre de la Sienne en septembre 2025. Nous constatons une hausse du nombre d'individus visitant le havre. Cependant, cette année, la colonie a perdu son statut reproducteur car la femelle qui a mis bas dans le havre en 2022, 2023 et 2024 a « disparu » pendant le mois de juillet alors qu'elle était gestante et sur le point de mettre bas. Elle est revenue par la suite, non accompagnée.

Photo-identification

La photo-identification est l'utilisation des marques corporelles permanentes (cicatrices, blessures, pigmentations de la peau, bagues) comme éléments d'identification individuelle chez les animaux. Chez les phoques, ce sont principalement les tâches claires ou des points très sombres qui permettent d'identifier chaque individu. Dans le havre de la Sienne, la proximité des phoques permet une photo-identification globalement simple. En 2025, ce sont **17** individus différents qui ont été identifiés dont **8 nouveaux phoques**. Comme les années précédentes, les données ont été transférées à Audrey Hemon de l'Etablissement public de la baie du Mont-Saint-Michel afin d'étudier les échanges entre les deux sites.

Sorties et échanges avec le Groupe Mammalogique Normand (GMN)



Afin de continuer à former les bénévoles et maintenir le lien avec la Brigade Phoque du GMN, nous avons organisé plusieurs rencontres. Le GMN s'est déplacé dans le havre de la Sienne et la Vigie Phoques est allée dans l'estuaire de l'Orne. Nous avons également visité ensemble le centre de soin LE CHENE à Allouville-Bellefosse (76), où les jeunes phoques en détresse sont recueillis et soignés avant d'être relâchés en mer.

Organisation de réunions techniques sur les mammifères marins

A la demande de la DREAL, deux réunions techniques ont été organisées en 2025. Elles avaient pour objectif de présenter les enjeux des mammifères marins aux élus et services techniques des collectivités, ainsi qu'aux acteurs locaux du littoral. Elles se sont déroulées le 25 février, dans le sud Manche et le 13 novembre, dans le nord Manche. Ces réunions ont regroupé un grand nombre d'intervenant-e-s et nous ont permis de réunir 127 participant-e-s au total.



Partenaires financiers : DREAL

Partenaires fonctionnels : Groupe Mammalogique Normand, Etablissement public de la Baie du Mont St Michel, mairie de Regnéville-sur-mer.



c. Nouveau projet : jeunes engagés sur le littoral

Nous avons été sélectionnés pour le nouveau projet financé par le FRENE (Réseau français d'éducation à la nature et à l'environnement), « De la terre à la mer, la jeunesse s'engage pour l'eau ». Ce dispositif a commencé à l'automne 2025, il se poursuivra jusqu'à l'été 2028 et impliquera des groupes de jeunes du territoire dans la découverte du littoral, la mise en place d'actions pour le préserver (notamment des chantiers nature) et des temps de valorisation auprès des habitants.

En 2025, quatre chantiers nature ont eu lieu dans le cadre de ce projet, accueillant neuf jeunes des missions locales de Coutances et Granville, ainsi que les volontaires européens. Cette première entrée en matière a permis une découverte des enjeux liés à l'impact anthropique et à la gestion écologique sur site.

Ce projet est co-financé par Coutances mer et bocage et le département de la Manche.

d. Chantiers littoraux avec le SYMEL

En partenariat (financier et fonctionnel) avec le SyMEL, l'association AVRIL propose pour l'année 2025 de travailler autour des trois axes définis lors de la convention 2025-2027.

La coordination pédagogique de ces axes a été assurée par Perrine VEGUER.

Axe 1 : Chantiers volontaires européens (bilan complet en pièce jointe et sur notre site internet)



Entre septembre et novembre, quatre volontaires de deux mois sont venus rejoindre l'équipe principalement pour les chantiers nature. Lily, venue d'Allemagne, Sara de Suède, Lus de la partie flamande de la Belgique et Crimson des Pays-Bas ont formé un groupe de jeunes motivés à découvrir la culture française et à avoir un impact positif sur la nature. Leur tâche principale était d'aider les gardes du littoral du Syndicat mixte des Espaces Littoraux de la Manche (SyMEL) pendant douze jours de chantiers à travers le département. Nous nous

sommes ainsi déplacés dans la Hague, Barneville-Carteret, Utah Beach, Val-de-Saire, dans les dunes d'Annoville ainsi qu'à Chausey. Entre arrachage de plantes invasives (pins maritimes, griffe de sorcière, massette, renouée), creusage de mare, comblement de siffle-vent, coupe de saule, petits aménagements, préservation du patrimoine historique, les jeunes s'investissent dans chaque mission. Les gardes du littoral sont toujours prêts à partager leurs connaissances et leur savoir-faire.

Axe 2 : Sensibilisation auprès de groupes en situation de handicap



Cette année nous avons pu réaliser trois animations avec des publics en situation de handicap : une avec l'IME de Marigny au Havre de la Vanlée, une avec l'IME de Coutances à la pointe d'Agon, et la dernière avec l'hôpital de jour de Granville, service psychiatrie, au Havre de la Vanlée.

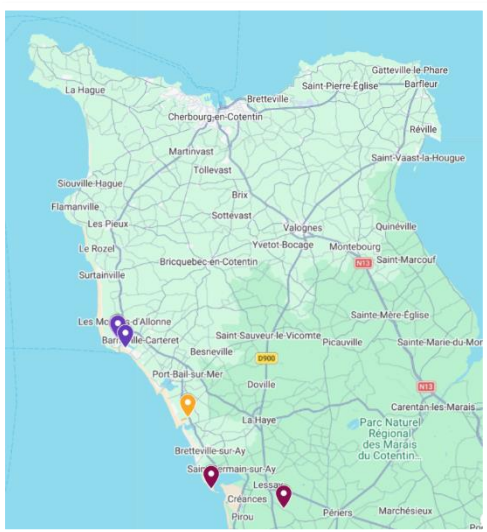
Vingt-neuf personnes ont ainsi pu profiter d'une animation adaptée, à la découverte du milieu, une présentation de l'action du SyMEL, mais aussi d'un temps hors structure, en connexion avec la nature.



Observation des oiseaux



Axe 3 : Chantiers de bénévoles



En plus des chantiers avec les volontaires européens, quatre autres journées de chantier ont eu lieu. Une avec Yann Mouchel, des volontaires européens et jeunes de la mission locale (5 jeunes), une avec Clément Rouland et des adolescents locaux et leurs homologues étrangers (33 adolescents (3 différentes nationalités), 6 accompagnateurs.rices de l'accueil de loisir de Quetteville-sur-Sienne) et deux avec Antony Hannock et le centre pénitencier de Coutances (10 personnes).



D. Actions scolaires et extra-scolaires

Classes eau de l'agence de l'eau : dans ce cadre, AVRIL est relais classe d'eau pour l'Agence de l'Eau Seine Normandie. 10 classes d'eau représentant **215 enfants**.

Commune	Niveaux des classes	Qualitatif		quantitatif
		Thématiques abordées	Activités principales réalisées et/ou type de visites	NB élèves
Coutances Ecole du pont de Soulles	PS/MS/GS	L'eau dans la nature	Pêche sur l'estran, découverte laisse de mer, musée l'eau dans l'art, gaspillage de l'eau	18
Coutances Ecole du pont de Soulles	CM16 CM2	Approvisionnement en eau et préservation de la ressource	Connaître le cycle de l'eau domestique, visite de station épuration, visite patrimoine de l'eau	19
Coutances Ecole du pont de Soulles	CP CE1 CE2	De L'eau douce à l'eau salée	Découverte de l'estran la laisse de mer visite de l'atelier ostréicole	20
Gavray	TPS PS	Eau, source de vie	L'eau dans les œuvres, visite de musée, le cycle de l'eau naturel, pêche en rivière et estran	21
Gavray	MS	L'eau et moi, la connaître et la préserver	L'eau dans les œuvres visite de musée, le cycle de l'eau naturel, pêche en rivière et estran	25
Gavray	GS	Comprendre l'importance de l'eau dans notre environnement et diffuser les bons gestes	Connaître le cycle de l'eau domestique, visite station épuration, économie d'eau	22
OBourgvallée	CP CE1	Préserveons et économisons l'eau	Connaître le cycle de l'eau domestique, visite de station épuration, château d'eau, pompiers et usine local, pêche en rivière	23
Condé sur vire mat Mesnil RAOULT	TPS PS MS	Sensibiliser à la préservation de l'eau du fleuve de proximité	Connaître le cycle de l'eau domestique, visite de station épuration, château d'eau, pompiers et usine local, pêche en rivière	27
Condé sur vire mat Troisgots	GS CP	Sensibiliser à la préservation de l'eau du fleuve de proximité	Connaître le cycle de l'eau domestique, visite de station épuration, château d'eau, pompiers et usine local, pêche en rivière	23

VIREY	GS CP	L'eau une ressource à préserver	Cycle de l'eau naturel et domestique, pêche économie d'eau, visite	17
				215

Aires marines éducatives :

Nous intervenons en moyenne sur 3 séances par classe. L'agence de l'eau a un cahier des charges à respecter pour l'organisation des classes d'eau : interventions locales, aborder le cycle de l'eau naturel, et faire découvrir les acteurs locaux.

Nous pilotons également **deux aires marines éducatives** : une au collège d'Agon-Coutainville (fin d'accompagnement) et une au collège de Montmartin. Ces aires marines sont validées par l'Office français de la biodiversité et l'AESN.

Jeu AGIR ou SUBIR ; grâce à un partenariat avec le CPIE du cotentin, créateur du jeu les salariés d'AVRIL sont habilités à animer ce jeu de rôle.



En 2025, nous l'avons animé pour le département à Saint Martin de Bréhal (public familial) le 23 mars 2025.

1 fois au campus métier nature le 20 janvier 2025

5 fois dans différents lieux : missions locales, musée de Coutances, offices de tourisme Granville et Coutances mer et bocage...

III. Animer des actions pour préserver et promouvoir, auprès de tous les publics, la biodiversité terrestre et ses habitats

A. Blainville sur Mer : de la ZONE ZL7 à LANSDECH



Le projet s'est prolongé en 2025 avec la municipalité. Pour rappel, la mairie de Blainville-sur-Mer est propriétaire d'un terrain particulier, la zone ZL7, qui a une histoire quant à son utilisation : ce terrain a été une « GADOUE », une « Décharge ». Cette pratique de déchet-terie sauvage a été stoppée et, en 2010, cette dernière a fait l'objet d'une réhabilitation avec, notamment, la plantation d'arbres. Elle porte désormais le nom de « Lansdech » nom choisi par les enfants de Blainville.

Nous y organisons des animations, deux en 2025 :

- le 20/04/2025, chasse aux œufs cela a permis de réunir 31 personnes et
- le 24/05/2025 fête de la nature (23 personnes)

B. Exposition Champignons (2025)



Ce rendez-vous unique sur le territoire de Coutances mer et bocage permet de faire venir 173 personnes sur le site de l'Aquascole (Saint Pierre de Coutances). Cette année, l'exposition Champignons a eu lieu les 25 et 26 octobre 2025 de 11h à 18h. 220 espèces dont 53 comestibles ont été présentées à plus de 150 adultes et 23 enfants. Les champignons ont été collectés par le mycologue, Florent BOITTIN, et huit bénévoles, puis identifiés et exposés. Florent BOITTIN était présent et répondait aux nombreuses questions des visiteurs. La question la plus fréquente était bien sûr : « lesquels sont comestibles ? ».

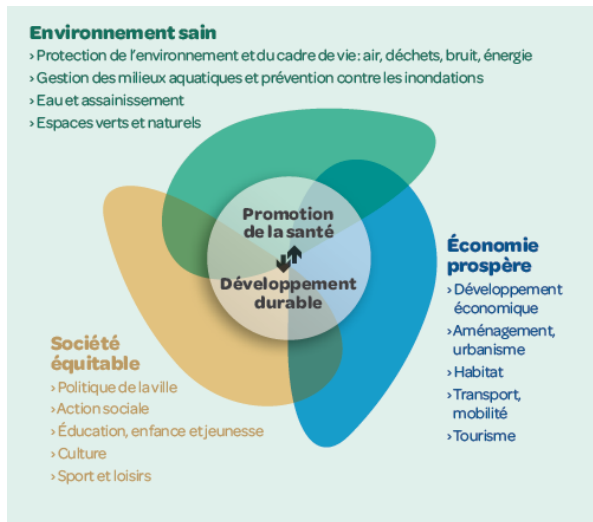
Nous avons également organisé des sorties cueillettes le 19/10/2025 (13 personnes) à Coutances, et le 26/10/2024 à Coutances (18 personnes) et le 6/11/2025 à Blainville sur mer (19 personnes). Ces sorties sont attendues et nous les affichons assez tardivement pour ne favoriser personne. Nous constatons un réel intérêt pour les champignons y compris auprès d'un public compris entre 25 et 35 ans. Nous accueillons également lors de ces journées des pharmaciens qui viennent sur leurs temps libre se rafraîchir la mémoire, car le sujet est technique et saisonnier.



C. Le Jardin d'AVRIL s'anime et s'ouvre en tiers lieu à ciel ouvert

AVRIL développe des projets et va vers les publics les plus éloignés des thématiques qui lui sont reconnues. Pour continuer à se développer et à proposer des projets innovants qui répondent aux besoins actuels des citoyens du territoire, l'équipe continue d'aménager son espace extérieur et en faire un lieu de vie et de rencontres en pleine nature à quelques encablures du centre de Coutances. Ce lieu est un véritable îlot de fraîcheur.

L'espace est composé d'un jardin pédagogique, d'un bosquet, à proximité d'une zone hu-



ide, il dispose d'un bloc sanitaire écologique (douche et toilettes sèches). Par ailleurs, le déficit de nature est actuellement étudié et prouvé, les périodes de canicule sont plus fréquentes, les questions de santé-environnement sont prégnantes. L'axe santé est une porte d'entrée intéressante qui permet de sensibiliser et d'intéresser un autre public à son environnement et sa qualité.

La phase expérimentale continue et elle permet de constater que cet espace est un lieu en devenir pour les plus jeunes mais également pour les plus âgés.

Nous y avons accueilli les assistantes maternelles du Relai petite enfance de Coutances dans le cadre de leur RPE du dehors, qui profite de la cuisine à patouille, du tunnel végétal, de la cabane et du petit parcours.



L'EHPAD Constantia y a organisé 3 pique-niques. Pour les accueillir, nous installons tables et chaises à l'extérieur. Les aînés sont heureux d'être à l'ombre des arbres au bord du ruisseau, ils visitent ensuite le jardin. Ce lieu est propice à l'activation de leur mémoire et à leur mobilité. L'ALSH de Coutances profite également du lieu et pique-nique avec les résidents de l'EHPAD, permettant ainsi des rencontres intergénérationnelles.

Un groupe de professionnels de santé (sages-femmes, ostéopathes, ergothérapeutes) utilise également le site pour un travail de réflexion autour de pratiques de santé orientées « inclusion ».

Des éducatrices des services du département organisent également des rencontres de médiation familiale; elles notent qu'un cadre moins formel contribue à de meilleurs échanges.

Le site de compostage est quand-à-lui utilisé par 7 familles de Coutances. Il a permis de collecter 230 l de déchets organiques (tout n'est pas pris en compte).

Dans le cadre de son partenariat avec le service « gestion et prévention des déchets » de Coutances Mer et Bocage, l'association a contribué à l'organisation d'une formation dédiée au compostage, qui s'est tenue à l'Aquascole les vendredi 4 et samedi 5 avril 2025.



Cette formation s'adressait aux usagers ayant réservé un composteur auprès du service « gestion et prévention des déchets » de la CMB. Elle visait à leur transmettre les connaissances essentielles pour bien démarrer et entretenir leur compost, en favorisant des pratiques simples et efficaces au quotidien. À noter que quatre salariés de l'association avaient préalablement suivi une formation de guide composteur, leur permettant d'intervenir en appui sur ce type d'actions.

Par ailleurs, l'association a également participé à la journée « Cap ou pas cap de réduire tes déchets » en 2025. À cette occasion, deux stagiaires, Sacha Camblin-Carnaille et Ryan Samiry-Montatault, ont été mobilisés pour concevoir et réaliser deux haies sèches mobiles (montées sur roulettes). Cet outil pédagogique visait à sensibiliser le grand public à la réduction des apports de jardin en déchetterie.



D. Ciné-Débat autour du film « Le Vivant qui se défend » au cinéma Le Long-Court à Coutances

128 personnes se sont déplacées pour venir voir le film "Le Vivant qui se défend" de Vincent VERZAT (86 le jeudi 4 septembre et 42 le dimanche 7 septembre 2025). Nos deux co-présidentes, Arlette et Catherine, ont assuré l'animation du débat du jeudi.

Nous avons pu constater que les moyens d'actions sont multiples et variés, mais aussi complémentaires. Tout le monde peut s'engager, individuellement ou collectivement, et chacun.e peut choisir une ou plusieurs manières d'agir pour le vivant en fonction de ses compétences, de ses affinités et de son temps. Voici quelques exemples de modes d'actions évoqués lors de la discussion et dans le film :

- signer et partager des pétitions, des consultations publiques, solliciter ses élus par mail ;
- sensibiliser par des ateliers, sur le terrain ou par l'art ;
- participer/organiser des chantiers nature ;
- adhérer, donner du temps et/ou de l'argent à une association de protection de l'environnement ;
- s'engager politiquement, participer à des commissions ;
- montrer l'exemple : créer un refuge pour la biodiversité chez soi, changer ses habitudes de consommation ;
- et bien d'autres... Des idées concrètes d'actions locales ont été partagées entre les participants.

Mais nous avons aussi retenu que, pour se ressourcer et se remotiver, rien ne vaut le contact avec la nature. Sans le chemin creux, le bocage, le parc, les dunes, la friche, le cours d'eau ou la petite zone humide près de chez soi, et sans ses habitants à poils, à plumes ou à écailles, notre quotidien serait fade et sans couleur. Nous nous devons de les préserver.



Pour celles et ceux qui ont manqué le film, il est maintenant disponible gratuitement sur Youtube.

IV. Animer des actions, pour tous les publics, aux enjeux du développement durable

A. Education à l'environnement des tout-petits et de leurs proches : un enjeu pour demain.

Depuis plus de 6 ans, l'association promeut l'éveil à la nature dans la Petite Enfance à destination des Tout-Petits mais également des professionnels de la Petite Enfance et des adultes accompagnants.

Les actions en faveur de l'éveil à la nature des Tout-Petits s'inscrivent dans des projets plus vastes de connexion à la nature des enfants de 0 à 12 ans et d'accompagnement des professionnels de l'Enfance (enseignants en école du dehors, animateurs et directeurs d'ALSH, pros de la Petite Enfance...) Ces projets ont pour objectifs de proposer aux enfants du territoire un parcours de vie cohérent au contact de la nature et d'outiller les adultes accompagnants dans ce sens.

En 2025, l'éveil à la nature dans la Petite Enfance est financé par :

- La communauté de communes coutances mer et Bocage
- Le conseil départemental de la Manche
- L'Agence Régionale de Santé de Normandie
- La région Normandie
- Les fondations de l'appel à communs « grandir en lien avec la nature »

4 axes principaux sont déclinés :

1. Agir concrètement pour l'éveil à la nature des Tout-Petits
2. Former les professionnels de la petite enfance pour favoriser le changement de pratiques
3. Renforcer l'accompagnement des professionnels en transition
4. Favoriser l'interconnaissance, le partage d'expérience, la mutualisation d'outils et la transmission de pairs à pairs

Objectifs

- Œuvrer pour l'éveil à la nature des 0-3 ans et développer l'accessibilité la nature pour tous les enfants, sans discrimination
- Favoriser l'accès à un lieu favorable aux activités de nature : l'espace extérieur de l'association, terrain d'expérimentation
- Créer des temps d'activités pédagogiques parents /enfants et assistant(e)s maternel(le)s / enfants conviviaux
- Recréer ou augmenter les liens sociaux et familiaux grâce à l'éducation à la nature
- Faire découvrir la biodiversité de proximité aux enfants et aux adultes accompagnateurs

- Permettre l'émerveillement, la socialisation et l'apprentissage par le plaisir des plus jeunes

ODD



Mise en œuvre du projet

- a. Agir concrètement pour l'éveil à la nature des Tout-Petits

Clubs nature dans les Relais Petite Enfance

Territoire de Coutances mer et bocage

RPE	Nb séances	Nb enfants / assistantes maternelles différentes
Coutances	3 séances	45/18
Quettreville / Montmartin	3 séances	36/15
Cerisy la Salle	3 séances	23/11
Saint Sauveur Villages	4 séances	31/14
Total	13 séances	135 enfants et 58 assistantes maternelles

Les séances prévues dans les RPE de Saint Malo de la Lande et Gavray/Hambye ont été annulées par la collectivité, faute d'animatrice RPE.

13 séances d'animation réalisées dans **4 RPE de la CC CMB** au cours de l'année sur les 19 prévues. Cette différence s'explique par l'absence non remplacée, dès janvier, d'une animatrice des RPE de Gavray/Hambye et de St Malo de Lande. Les 6 clubs nature prévus n'ont pu avoir lieu.

En moyenne, ce sont **10** enfants et **5** adultes accompagnateurs par séance d'animation soit environ **135 enfants différents** et **58 assistantes maternelles** concernés par les clubs nature.

Autres territoires manchois

RPE	Nb séances	Heures réalisées	Nb enfants/assistantes maternelles différentes
Percy	3 séances	6 h	32 / 15
Villedieu les Poêles	3 séances	6 h	28 / 12
Saint Pois	3 séances	7.5 h	20 / 8
Total séances	9 séances	19.5 h	80 enfants et 35 assistantes maternelles

A l'échelle départementale, **22 séances** de clubs nature ont été réalisées dans **7 RPE**, impactant environ **215 enfants** différents et **93 assistantes maternelles**. Une moyenne de **10 enfants et 4 adultes ont été présents à chaque séance**

Thématiques

Des thématiques diversifiées ont été proposées au cours de l'année comme, par exemple :

Automne et courges

Jeu de piste, expériences sensorielles (feuilles mortes, courges cuites et entières, cuisine à patouille, dégustation de soupe...) exercice de la motricité fine et globale (parcours rouler de courges, tri des graines...)



Découverte des prés salés

Balade découverte dans les prés salés de Regnéville-sur-Mer (découverte de la vase, des plantes du havre, des coquilles d'huitres, des bateaux dans le port...), activités artistiques et sensorielles au cours de la balade.



Autour de l'écureuil

Animation à l'Aquascole autour de la vie de l'écureuil : observation de noisettes grignotées, parcours de motricité, jeu et fouille dans les feuilles mortes, fabrication d'un nid, histoire et marionnette.



Journées Inter-relais de relai assistantes maternelles de Coutances mer et bocage 2025

Deux demi-journées inter-RPE ont été organisées les 24 et 27 juin 2025 à l'Aquascole

40 assistantes maternelles et **115 enfants** qui ont évolué sur l'espace d'expérimentation pour des ateliers nature.

Au programme des ateliers :

- Observation des petites bêtes de la prairie
- Kamishibaï dans la clairière
- Pêche des invertébrés du ruisseau
- Fresque végétale commune
- Mur musical

4 animatrices RPE, un stagiaire et une salariée ont animé ce temps, toujours très apprécié des enfants et des assistantes maternelles. Une dizaine sont restées pique-niquer après les activités.

Ces deux temps ont aussi été l'occasion de questionner les assistantes maternelles sur leurs connaissances et pratiques en matière de santé-environnement (perturbateurs endocriniens essentiellement).



5 Danielle Rault-Verprey

7. Atelier pour les assistantes maternelles à l'Aquascole
Pendant deux jours, les 24 et 27 juin, une cinquantaine d'assistantes maternelles du territoire et enfants ont suivi avec l'association Avril des ateliers de connexion à la nature. Ici Jennifer et Vanessa avec Perrine, animatrice nature à Avril

8. Une tirelire Untoît Unchien hébergée chez Apolline
Sandrine et Camille, de l'équipe du magasin de chaussures Apolline, avec la tirelire. Le magasin a accepté de prendre une tirelire pour Untoît Unchien dont le but est d'offrir un refuge aux animaux abandonnés dans le Centre Manche.

Danielle Rault-Verprey **7**



Animations nature dans les EAJE (Etablissements d'Accueil pour les Jeunes Enfants)

Crèches	Thématique	Nombre d'enfants
---------	------------	------------------

Crèche les Coccinelles - Agon-Coutainville	Oiseaux / petites bêtes	2 séances de 6 enfants
Crèche Petits et Compagnie - Coutances	Jardin pédagogique	4 séances de 6 enfants
Crèche Halte-Garderie – Maison de l'enfance et de la jeunesse Saint Sauveur Villages	Escargots/ empreintes animaux / petites bêtes	3 séances de 8 enfants
3 crèches	9 séances et environ 27 enfants différents	

Ateliers nature parents enfants 0-4 ans

6 ateliers parents-enfants 0-4 ans ont été organisés en 2025 :

Thématique	Nombre enfants	Nombre d'adultes
Découvertes sensorielles de l'hiver	9	8
Découvertes sensorielles du printemps	11	8
Cuisine à patouille	11	8
Petites bêtes du ruisseau	10	11
Petites bêtes du jardin	8	5
Feuilles de l'automne	13	11
TOTAL	62	51
Moyenne par animation	10	9

Participation du Centre départemental de l'Enfance de la Manche aux animations

Le Centre Départemental de l'Enfance de la Manche (CDE) et plus précisément le SAIED (Service d'Accompagnement Educatif à Domicile) a régulièrement utilisé les animations parents/enfants pour l'accompagnement de familles suivies par le dispositif.

Le CDE était présent sur 70 % des animations pour le suivi de 5 familles différentes.

b. Développement et utilisation autonome du terrain d'expérimentation



10 animations se sont déroulées à l'Aquascole sur l'espace d'expérimentation, qu'il s'agisse de club nature Relai Petite Enfance (RPE) ou d'animation parents/enfants

Les professionnel.les de la Petite Enfance poursuivent également leur autonomisation et proposent de plus en plus de temps en nature, sans l'intervention d'éducateurs à l'environnement, multipliant ainsi la fréquence des sorties et le temps passé dehors pour les enfants : utilisation autonome du terrain d'expérimentation par les assistantes maternelles, développement de "RPE du dehors " réguliers (entre 1X semaine et

1X /mois) animés par les animatrices RPE, augmentation des sorties à l'extérieur des enfants de crèches...

c. Montée en compétences des professionnels

Formations

24 mai 2025 arbres, 8 assistantes maternelles sont venues sur leur temps personnel.

B. Santé-environnement

Depuis plus de six ans, les salariées de l'association AVRIL se forment régulièrement sur les sujets de santé environnement avec, notamment, Promotion Santé Normandie. AVRIL est membre de la commission santé environnement du GRAINE Normandie. Perrine JOUEN est habilitée pour l'animation de la fresque One Health.

Notre projet, **Compétences vertes et compétences blanches s'associent pour la santé des futures et nouvelle génération** s'est déroulé de juin à décembre 2025 et comportait 3 axes :

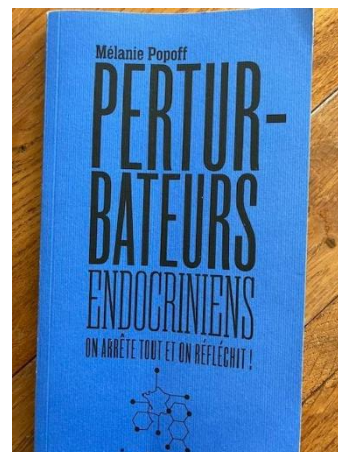
- **Axe 1 en direction des relais d'informations santé-environnement** (financement CPAM)
 - Objectif : accompagner l'émergence sur le territoire d'une communauté apprenante (professionnels et citoyens) concernée par les Perturbateurs endocriniens PE)
- **Axe 2 en direction du grand public (avec focus jeunes parents)** (financement CPAM)
 - Objectif : informer autrement sur les risques et proposer des alternatives afin de réduire les expositions aux PE
- **Axe 3 en direction des professionnels de la petite enfance** (financement ARS, CMB, conseil départemental de la Manche)
 - Objectif : faire monter en compétences les assistantes maternelles sur les PE et la qualité de l'air

AXE 1 : Une démarche participative : l'arpentage littéraire



Le projet s'appuie dans un premier temps sur une méthode d'éducation populaire appelée *arpentage littéraire*. Celle-ci consiste à lire collectivement un ouvrage en répartissant les différentes parties entre les participants, puis à en discuter en groupe. Cette partie du projet a été animée par Laurine CHARLES, consultante chercheuse en santé environnement.

C'est le livre du Dr Mélanie Popoff, *Perturbateurs endocriniens : on arrête tout et on réfléchit* qui a été choisi. Pour les besoins de l'arpentage, il a été découpé et distribué aux participants.e.s.



La lecture individuelle a ensuite permis à chacun de s'approprier une partie du contenu, en identifiant les idées clés, les incompréhensions ou les questionnements. Un temps d'expression des ressentis a précédé la mise en commun, durant laquelle les participants ont partagé leurs analyses et construit collectivement des cartes mentales sur les perturbateurs endocriniens (PE).

Ces productions ont été retravaillées sous forme de supports visuels plus lisibles afin de garder une trace du travail collectif

Résultats des ateliers : diversité des regards et dynamique collective

Les deux sessions d'arpentage ont rassemblé un public volontaire, majoritairement féminin, dans une ambiance conviviale favorisant les échanges. Les deux sessions ont permis de réunir 17 personnes.

Les profils des participants ont influencé les discussions :

- Lors de la première session, les participants issus du milieu environnemental ont mis l'accent sur les enjeux sanitaires des perturbateurs endocriniens.
- Lors de la seconde, les professionnelles de santé ont davantage insisté sur les impacts environnementaux et les dimensions politiques du sujet.

Ces échanges ont permis de croiser les approches et de faire émerger une réflexion commune autour du lien entre santé et environnement.

AXE 2 : Une action de sensibilisation concrète : la chambre pédagogique



Dans un second temps, le projet s'est matérialisé par la création d'une « chambre de bébé plus saine », présentée, entre autres, lors du festival de la parentalité.

Plutôt qu'un modèle idéal (impossible à atteindre), l'exposition proposait une approche pédagogique et réaliste, combinant :

- Des solutions pour limiter l'exposition aux perturbateurs endocriniens ;

- Des éléments « pièges » à identifier.

La chambre est conçue comme un dispositif mobile, facilement transportable, et organisée autour des espaces essentiels (sommeil, change, repas, éveil). Les objets présentés provenaient majoritairement de seconde main, afin de promouvoir des solutions à la fois économiques et bénéfiques pour la santé (réduction des substances toxiques par dégazage).

L'animation était assurée par une équipe pluridisciplinaire (Laurine CHARLES, Véronique DESFEUX, directrice d'AVRIL, Anais POLLET, Sage-femme), renforçant la qualité des échanges avec le public.

Messages clés transmis au public

L'exposition mettait en avant des recommandations simples :

- privilégier la seconde main et les matériaux naturels ;
- limiter les plastiques et produits chimiques ;
- favoriser les produits réutilisables ;
- aérer régulièrement les logements ;
- simplifier les produits d'hygiène et d'entretien.

Elle proposait également une comparaison entre les équipements à privilégier et ceux à éviter, en intégrant à la fois les enjeux sanitaires et environnementaux.

Évaluation de la démarche

L'intégration de l'exposition dans des événements dédiés à la parentalité a permis de toucher un public varié, souvent non sensibilisé au préalable. Le dispositif a suscité la curiosité et facilité l'engagement dans les échanges.

Deux formats complémentaires ont été observés :

- des événements avec forte affluence, favorisant la sensibilisation rapide ;
- des expositions plus calmes, permettant des échanges approfondis et personnalisés.

Les retours montrent que :

- certains publics disposaient déjà de connaissances partielles (ex : dangers du plastique) ;
- d'autres aspects (peintures, textiles, jouets, matelas) étaient largement méconnus ;
- les échanges ont permis de renforcer les pratiques existantes et d'apporter de nouvelles pistes d'action.

Une posture pédagogique adaptée

L'approche adoptée visait à :

- éviter toute culpabilisation ;
- valoriser les efforts déjà réalisés ;
- encourager une progression adaptée aux moyens et connaissances de chacun.

L'équipe s'est appuyée sur une démarche expérimentale, en se mettant à la place des parents pour tester et analyser les produits disponibles. Ce travail a permis d'identifier

des incohérences (différences de composition, produits bio dans contenant en plastique...) et d'encourager le développement d'un esprit critique chez les participants.

AXE 3 : En direction des professionnel.le.s de la petite enfance

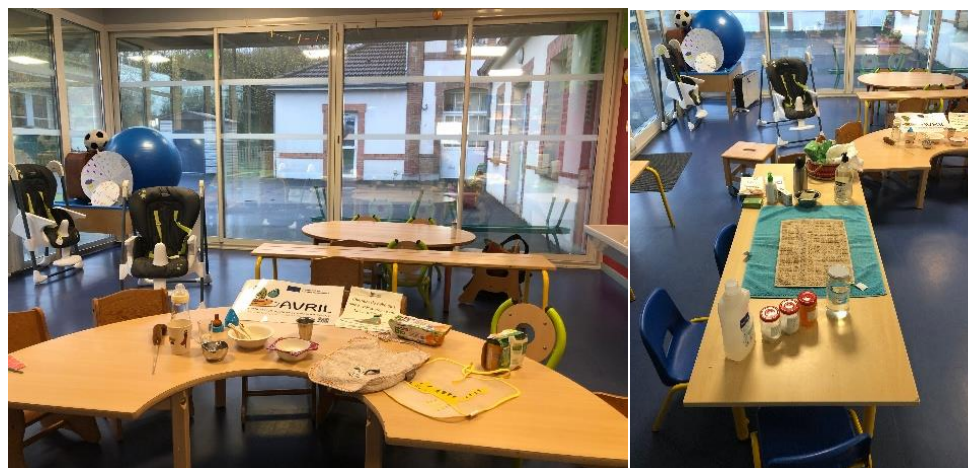
Avant de proposer la tournée de sensibilisation au sein des RPE de Coutances mer et bocage à l'automne, nous avons tout d'abord réalisé un état des lieux auprès des assistantes maternelles. Nous avons profité d'une rencontre inter-RPE organisée sur le site d'AVRIL au mois de juin (dans le cadre des clubs nature petite enfance) pour sonder le niveau d'information et les représentations des Assistantes Maternelles au sujet de la santé-environnement, des perturbateurs endocriniens et du rôle que l'association AVRIL et elles-mêmes, pouvaient avoir en matière de santé.



Après cette étape préalable, nous avons rencontré les 3 animatrices des RPE à l'occasion de l'une de leurs réunions mensuelles pour faire le même état des lieux auprès d'elle et les rendre véritablement parties prenantes du déploiement de nos interventions auprès des AM. Afin d'amener le sujet des PE de manière progressive et susciter l'envie collective d'en savoir plus, nous avons choisi de démarrer « petit » et de personnaliser nos formats en fonction des contraintes et habitudes de fonctionnement de chacun des RPE.

Ainsi, une intervention a été réalisée dans le cadre d'une porte ouverte du RPE (Coutances), deux autres durant l'accueil café des clubs natures menés par AVRIL au sein des RPE (Quettreville-sur-Sienne et Cerisy-la-Salle) et la dernière à la fin d'une animation « contes » proposée au sein d'un RPE (Saint-Sauveur Villages) déjà largement sensibilisé à la question à la santé-environnement par la forte proportion d'AM labellisées « assistantes maternelles au naturel » par AVRIL.

En dehors de la porte ouverte du RPE de Coutances où nous avons présenté la chambre pédagogique pour la première fois, les trois autres interventions ont été réalisées avec la formule réduite de la chambre (sans les meubles).



ANIMATION AU RPE DE SAINT-SAUVEUR VILLAGES LE 28/11/2025

Résultats et évaluation des animations-sensibilisations :

Au RPE de Coutances, nous avons pu noter l'intérêt d'échanger avec les parents employeurs et les AM en même temps. Certaines AM pouvaient en effet se montrer plus enclines à se former à la question de PE en voyant leurs parents employeurs intéressés et préoccupés par le sujet.

A Cerisy-la-Salle, au sein de l'un des RPE où les AM sont les moins impliquées dans les clubs nature et dans le label « assistantes maternelle au naturel » d'AVRIL, les échanges ont été les plus riches d'enseignements, avec des débats entre les professionnelles et des échanges d'expériences, notamment au sein du petit groupe d'AM qui ne participait pas à l'atelier nature et avec qui la discussion s'est prolongée...

Conclusion

Ce projet illustre l'intérêt d'une approche participative et concrète pour sensibiliser aux enjeux des perturbateurs endocriniens. En combinant réflexion collective, expérimentation et outils pédagogiques immersifs, il a permis :

- de renforcer les connaissances ;
- de favoriser le dialogue entre acteurs ;
- et d'accompagner les changements de pratiques de manière progressive et accessible.

Un projet qui a permis de **toucher 179 personnes** grâce à la coopération avec de nombreux partenaires :

- Les services de **Coutances mer et bocage** :
 - **Projet Educatif Social Local** avec la coordinatrice parentalité et coordinatrice du festival de la parentalité qui a accueilli la chambre pédagogique
 - **Direction petite enfance** avec les animatrices des 6 **Relais Petites Enfances** qui accompagne les assistantes maternelles du territoire
- Le **Centre d'animation Les Unelles** avec l'espace des parents
- L'association **Tilloun**, accompagnement à la parentalité
- Le **Réseau Solid'R** avec l'association **Tri-tout solidaire** et l'association **Pierre et Masse**
- Des **professionnelles de santé** des pôles santé de Coutances et Villedieu-les-Poêles

Création d'une « malle » qualité de l'air

La mallette qualité de l'air qui est mise à disposition des services du territoire (crèches, ALSH, écoles). Des animations autour de cette malle seront également proposées aux ALSH du territoire et aux écoles courant 2026.

Cette mallette contient des outils de communication, un capteur de CO₂, et des préconisations pour « assainir » l'air intérieur.



Diffusion de la newsletter « Assistante maternelle au naturel »

Créée en 2022, la newsletter biannuelle des « assistantes maternelles au naturel » est diffusée à l'ensemble des assistantes maternelles du territoire de la CMB. Cette Newsletter s'élargit à la diffusion pour les assistantes maternelles et les professionnelles de crèche intéressées à l'échelle du département.

Elle a pour objectif d'informer sur la démarche, de proposer des astuces et des activités en lien avec la thématique, d'informer sur les sessions de sensibilisation proposées...

C. Professionnels en Action pour le climat et les transitions (ACTION)

Axe 1 : soutien d'un groupe d'enseignants et coordination école du dehors

De nombreux établissements pratiquent « l'école du dehors » sur Coutances mer et bocage. L'association AVRIL intervient ponctuellement auprès de 15 classes. Certains enseignants s'engagent des projets « classe planète Manche », cela leur permet de renforcer leurs actions.

Nous confirmons que la partie la plus compliquée consiste à trouver un lieu de nature proche de l'école (moins de 20 mn à pied).

Cette année nous avons accueilli trois classes de l'école de Cerisy la salle pour une journée curieux de nature.

AVRIL est centre de ressources pour les enseignants :

- livres spécifiques « trésors école du dehors – école à ciel ouvert »
- fiches pédagogiques sur des activités nature tous niveaux
- livrets pédagogiques sur des thématiques naturalistes : faune, flore et milieux
- magazines pour enfants : la Salamandre.

AVRIL met aussi à disposition des outils pédagogiques tels que des empreintes d'animaux, des fiches de reconnaissance de la biodiversité locale, des cartes imprimées faune flore d'identification, du matériel pédagogique d'activités sensorielles –bandeaux, boîtes, cadre.

Le padlet est toujours actif mais peu utilisé.

<https://padlet.com/contactassociationavril/ecoledudehors50>

L'accompagnement est aussi individuel car chacun a des besoins différents : envoi de photos pour connaître des espèces trouvées sur le site, demande de prêts d'outils, activités en lien avec le programme scolaire, recherche de terrain intéressant, connaissances naturalistes...

Axe 2 : Sensibilisation des animateurs et directeurs ALSH

a. ALSH du dehors

Mise en place du projet

Le projet « ALSH du dehors » a débuté par une réunion de lancement en décembre 2024. L'expérimentation a commencé en janvier 2025 avec trois ALSH de la CMB :

- Cerisy-la-Salle (primaire – 24 enfants)
- Saint-Sauveur-Villages (maternelle – 16 enfants)
- Coutances (primaire – 24 enfants)

L'objectif était d'organiser une sortie toutes les deux semaines pour chaque centre. Une fiche « diagnostic de sortie » a été proposée afin d'accompagner les équipes.

En février, des fiches thématiques ont été envoyées pour aider à la conception de malles pédagogiques (jeux en autonomie, bricolage, activités naturalistes, temps calme).

Suivi et premières observations (mars 2025)

Trois retours de fiches « diagnostic de sortie » ont été reçus avant la réunion du 4 mars, suivie d'un temps d'échange à Cerisy.

Points marquants :

- Certains enfants étaient réticents à sortir, notamment en raison de la marche, mais appréciaient finalement les activités une fois sur place.
- Des actions ont été envisagées pour valoriser les sorties (photos, land art) afin de motiver les autres enfants.
- Plusieurs parents n'équipaient pas suffisamment leurs enfants (craintes liées à la maladie ou à l'inconfort).

Solutions envisagées :

- Achat ou récupération de matériel (bottes, vêtements), notamment via des structures comme Tri-Tout.
- 8 Mise en place d'une collecte auprès des familles (dons de vêtements devenus trop petits).
- Amélioration de la communication auprès des parents pour expliquer les bénéfices des activités en extérieur.

Par centre :

- **Cerisy** : progression notable de la motivation des enfants entre la première et la deuxième sortie.
- **Saint-Sauveur** : enfants bien équipés mais besoin d'accompagnement dans le jeu libre (propositions d'outils simples pour guider l'exploration).
- **Coutances** : difficultés liées à une absence de référente et à un manque d'implication de l'équipe, compensées par un accompagnement extérieur.

Organisation et dynamique du projet (juin 2025)

Les réunions trimestrielles ont permis de maintenir une dynamique collective entre les centres.

Retours des équipes :

- La régularité (toutes les deux semaines) fonctionne bien.
- La présence de bottes sur place facilite la participation.
- Les animateurs rencontrent parfois des difficultés à proposer des activités.
- Le travail en binôme ou trinôme au sein des équipes est un facteur clé de réussite.
- L'intervention ponctuelle d'une animatrice environnement apporte des idées et des connaissances.
- Le partage d'activités entre centres reste difficile (contraintes techniques et de temps).

b. Journée inter-centres (24 juillet 2025)

Une journée commune a été organisée avec :

- 16 enfants (4-6 ans) de Saint-Sauveur
- 20 enfants (6-9 ans) de Coutances
- 16 enfants (6-9 ans) de Cerisy

Des équipes mixtes ont été constituées pour favoriser la cohésion. Trois activités étaient proposées :

- Jeu de l'oie nature

- Impression végétale et land art
- Jeu libre dans le bosquet

Un goûter collectif a clôturé la journée.

Bilan général

Le projet montre des résultats globalement positifs :

- Les sorties sont maintenues régulièrement dans les trois centres.
- Les réunions trimestrielles permettent de soutenir la dynamique et les échanges.
- Un outil de communication à destination des parents a été créé (Cerisy).

Points de vigilance :

- Des problématiques spécifiques persistent selon les centres (équipement, lieux, motivation des enfants).
- Certains animateurs restent peu impliqués.
- Les équipes manquent parfois d'idées d'activités.

Points positifs :

- L'accompagnement proposé par l'association est apprécié et structurant.
- Les temps inter-centres renforcent la cohésion et la motivation.

Perspectives pour 2026

- Maintenir la régularité des sorties, notamment en hiver.
- Proposer une animation par trimestre avec l'association.
- Développer des formations par centre pour mobiliser les équipes.
- Créer et mutualiser des malles thématiques.
- Intégrer deux nouveaux centres dès février 2026.

c. Bilan des camps à AVRIL

Accompagnement de 3 mini- camps dont 2 de Coutances mer et bocage et un camp scout :

L'animateur d'AVRIL accompagne le groupe pour une visite du site et expliquer à tous le fonctionnement du lieu ; explication des déchets : compost, toilettes sèches, produits écoresponsables fournis par AVRIL (sur facture). L'animateur d'AVRIL, qui réalise aussi les activités nature du camp, est disponible sur la semaine pour toutes questions des accompagnateurs du camp. Du matériel pédagogique est prêté sur la semaine pour compléter les activités (boites loupes, images biodiversité, filet à papillon, bandeaux...).

Bon retour des animateurs sur l'implication des enfants sur le compost et les toilettes sèches ; les enfants se prenaient en main pour vider, ne demander pas forcément aux animateurs.

La semaine s'est bien orientée autour de la nature : les animations et les temps libres se sont beaucoup effectués dans le petit bois sur place.

Axe 3 : AVRIL relais local Eco-établissement



AVRIL est, depuis janvier 2018, conventionné avec Teragir afin d'être relais local éco-école. Ce conventionnement permet à l'association d'accompagner les établissements pour l'obtention du label : aider les porteurs de projet à s'approprier la méthodologie en 7 étapes, mener un comité de pilotage, réaliser un diagnostic quel que soit la thématique traitée par la structure parmi les 7 thèmes proposés par le programme (Alimentation, Biodiversité, déchets, eau, énergie, santé, solidarité). Dans ce cadre, AVRIL accompagnera les établissements scolaires et centre de loisirs qui en feront la demande.

Axe 4 : Solid'r



En 2021, 16 structures sont signataires de la charte d'engagement de « Solid'R », réseau local d'éducation populaire et d'économie sociale et solidaire du territoire de la CMB.

La charte a été établie par des acteurs de l'Éducation populaire et du champ de l'Économie Sociale et Solidaire de la CMB. Nous (AFERE, AVRIL, APP2R, Dune et Bocage, Chauffez dans la noirceur, Pierre et Masse, les Unelles, 7 vents, Tri-tout) nous sommes réunis pour définir la manière dont nous souhaitons porter, ensemble, des projets. Le collectif n'a pas vocation à se substituer aux actions portées par d'autres structures. La charte répond aux enjeux suivants : aller plus loin au regard de ce qui est mené individuellement et renforcer la lisibilité des structures adhérentes auprès des habitants et des élus, et des institutions du territoire de la CMB. La démarche ainsi engagée a pour objet de mutualiser les réflexions et les expériences, faire émerger et développer des projets communs sur 6 axes :

- Renforcer la connaissance entre les structures adhérentes ;
- Affirmer l'existence du collectif et l'identité des structures adhérentes dans le projet de territoire ;
- Donner de l'ampleur aux projets actuels et développer de nouveaux projets ;
- Développer une communication commune auprès des habitants ;
- Mutualiser des compétences et des moyens humains ;
- Mutualiser de la logistique et du matériel ;

Depuis 2021 : **21 structures** ont signé la charte d'engagement : Pierre et Masse, AFERE, APP2R, Alternatives solidaires, AVRIL, Il est encore temps, les UNELLES, DODEKA, Chauffez dans la noirceur, Gem arrimage, les 7 Vents, CABABIO, Tri tout solidaire, Réseau d'échanges réciproques de savoirs, Accueil emploi, Comm'un atelier, Roues libres en Cou-tançais, Comité Manche droit des femmes, Enerterre, Solidarité sous les pommiers, Parentibus.

V. Jeunesse et mobilité internationale : outils de l'éco-citoyenneté

A. L'association AVRIL est un relai mobilité (Corps Européen de Solidarité dans la Manche) labellisé ERASMUS+



Que ce soit pour les professionnels ou les jeunes, l'association AVRIL est également un centre d'information sur la mobilité internationale dans la Manche. Nous accompagnons les jeunes dans la mise en place de leur projet, notamment ceux orientés vers l'ouverture aux autres (projet de solidarité, de volontariat). Nous accueillons également des jeunes dans le cadre du Corps européen de solidarité (CES).

Nous sommes aussi labellisés PAE (Point d'Appui à l'Engagement) afin de soutenir les projets locaux des jeunes sur le territoire et relais pour les bourses de jeunes Agir et Cap d'Agir afin d'aider au financement de leurs projets.

En 2025, la coordinatrice a sensibilisé 442 jeunes lors de 21 animations sur les questions de mobilité, d'interculturalité et d'ouverture aux autres. Neuf stands ont permis d'informer 293 jeunes et familles supplémentaires.

Les temps d'intervention ont eu lieu au Centre d'animation Les Unelles, dans les missions locales de Coutances, d'Avranches et de Granville, dans les 4 lycées de Coutances, auprès des services civiques, lors de journées thématiques ou encore au sein même de l'association.

Onze jeunes ont eu un premier rendez-vous pour discuter d'un projet local ou international. Quatre ont été accompagnés pour des volontariats du Corps européen de solidarité (CES), une est partie en stage à l'étranger, deux sont toujours en réflexion et les autres ont suivi d'autres horizons.

Il y a aussi eu dix-huit rendez-vous de suivi (à partir du deuxième rendez-vous) pour des projets de départ ou pour suivre ceux en cours de volontariat.

B. L'accueil de volontaires :

Chaque année, nous accueillons des volontaires au travers du Corps européen de solidarité (CES, ancien SVE), géré et financé par la Commission européenne. Leurs missions s'inscrivent dans les axes d'AVRIL. Outre un échange extrêmement riche, ce dispositif vise à favoriser le développement personnel, professionnel et culturel des jeunes européens et à étendre l'impact aux jeunes locaux qu'ils rencontrent.

Fin juin, Florian est parti ; il était volontaire depuis septembre 2024. Il avait 19 ans et venait d'Allemagne. Pendant l'année scolaire, il a accompagné des classes sur les animations nature, a rejoint certaines initiatives de Vigie phoque, a participé à l'évolution du jardin

pédagogique et à la création d'outils pour les animations environnementales ou pour la mobilité internationale.

En début septembre 2025, Karla, 18 ans, nous a rejoints. Elle est originaire de la région de la Ruhr, en Allemagne. Ses missions sont similaires à celles du volontaire précédent, avec une nouvelle tâche autour de la redynamisation d'une malle d'outils pédagogiques sur l'international.

Outre les chantiers, les 4 volontaires ont pu, à de multiples reprises, rencontrer les jeunes locaux, notamment lors des Erasmus Days, du Rallye de Granville, des visites aux lycées de la ville ou encore dans les accueils de jeunes du territoire.

L'association accompagne également le centre d'animation des Unelles dans l'accueil de leur volontaire Sergio, espagnol, depuis septembre également. Le FIM CCI Formation de Cherbourg a également bénéficié de l'accompagnement à un premier accueil pour Ana, venue d'Espagne.

C. Econnect



Cette année sonnait la fin du projet Econnect, un parcours de formation autour de l'approche complexe de l'éducation à l'environnement et au développement durable. La Grèce, la Belgique et la France ont participé à l'élaboration de ce projet. Lors des Rencontres Nationales des acteurs de l'éducation à l'environnement, le FRENE, l'organisme qui portait le projet en France, a invité les ancien.ne.s participant.e.s des précédents séminaires à partager leur

expérience au plus grand nombre.

Il ne tient qu'à nous aujourd'hui d'en faire profiter notre territoire, notamment par la mise en place de cette approche dans nos animations ou encore la formation de professionnel.le.s.

D. Formations suivies

Violences sexistes et sexuelles : l'agence du service civique et du Corps Européen de Solidarité proposent des formations sur différentes thématiques en fonction de nos publics et des jeunes accueillis. Cette formation courte sur les VSS a permis une première entrée en matière sur la question et a aidé à réfléchir à des outils pour en parler avec les jeunes, notamment les volontaires européens mais aussi les projets de long terme au sein de l'association.

Regroupement LEAD : même si cette semaine à Marseille n'est pas exactement une formation, elle permet toutefois la mise en réseau des actrices au niveau national, les échanges de pratiques, les actualités du dispositif Corps européen de solidarité et

certaines résolutions de problématiques que nous pouvons rencontrer au quotidien dans le cadre de l'engagement des jeunes.

E. Malle mobilité 2.0

Il y a 8 ans, la malle « Le monde c'est plus qu'une carte » a été créée en partenariat avec la Maison Pour Tous Léo Lagrange. Aujourd'hui, pour donner suite à une demande du département (SDJES), elle est revisitée pour correspondre davantage aux enjeux actuels de sensibilisation à l'interculturalité.

Le travail a commencé fin 2025 et se poursuivra début 2026. Cette malle est destinée à tout.e acteur.rice jeunesse du département désireux.se de sensibiliser son public jeune. Elle est disponible dans plusieurs structures, notamment celles d'information jeunesse.

VI. Actions communes aux axes 1, 2, 3

A. Actions scolaires et extra-scolaires

L'association intervient auprès de scolaires, de la maternelle au lycée. Lorsqu'il s'agit des dispositifs « Classe Planète Manche » ou « Classe d'eau », les projets sont co-construits avec les enseignants.

Interventions scolaires via les dispositifs du département « Classe Planète Manche » en 2025 : **26 classes pour 602 élèves, entre 5 et 8 interventions par classes (soit un total de 177 séances sur l'année).**

ville	école	niveau	nb élèves	séance faf	theme
Gouville	ecole primaire	Ce2 CM1	24	6	mare
Coutances	jules verne	cp ce1	20	7	tous au potager
Granville	ecole simone veil	cp ce1	24	5	littoral
Granville	ecole simone veil	Ce2 CM1	24	5	littoral
Granville	ecole simone veil	Ce2 CE2	24	5	littoral
Gouville	ecole primaire	cm2	23	5	littoral
Agon	agon	ce1 ce2	22	7	littoral
Coutances	jules verne	Cm1 CM2	30	7	tous au potager
Coutances	jules verne	ce2 cm1	24	8	milieux naturels
Gavray	gavray	gs CP	24	7	zh
Gavray	gavray	cp ce1	22	7	zh
Gavray	gavray	Cm1 CM2	24	7	abeille
Gavray	gavray	Cm1 CM2	24	7	abeille
Gavray	gavray	ce1 ce2	24	8	arbre
Gavray	gavray	Ce2 CM1	23	8	arbre
Condé sur Viré	ecole primaire	Cm1 CM2	26	7	arbre
Condé sur Viré	ecole primaire	Cm1 CM2	27	7	arbre
Condé sur Viré	ecole primaire	Cm1 CM2	25	7	arbre
Cerisy	cerisy la salle	Cm1 CM2	23	7	vivre la nature
Cerisy	cerisy la salle	Ce2 CM1	24	7	vivre la nature
Villedieu	villedieu	ulis	15	7	biodiversité école
Quettreville	quettreville	ce1 ce2	21	8	biodiversité école
Quettreville	quettreville	CP Ce1	19	8	les petites bêtes
Virey	ecole primaire	ce1 ce2	21	7	l'eau douce
ueville la blo	ecole primaire	Cm1 CM2	26	6	les mares
uvigny le tertr	ecole primaire	Cp	19	7	les oiseaux
			602		

Autres interventions publics jeunes :

Pour ces animations, nous intervenons, entre autres, auprès d'élèves qui sont en classes transplantées au village-vacances le Sénéquet de Blainville-sur-mer en prestations directes avec VTF ou par l'intermédiaire de l'organisme Mer et montagne. Quand nous intervenons avec Mer et Montagne, les enfants sont originaires du nord de la France.

Nous sommes également intervenus pour l'UCPA, pour des groupes hébergés au lycée Nature de Coutances. Cette année, à la suite d'une visite de mise en conformité, le VTF a dû annuler plusieurs classes.

Nous intervenons ponctuellement auprès de classes, hors dispositif classes eau et classes planète Manche, de collèges, du lycée nature. Nous intervenons dans un rayon allant de Coutances à Juvigny-le-Tertre.

En 2025 l'ensemble de ses interventions a représenté **634 jeunes** pour 48 animations et 31 groupes.

B. Actions de formation



La loi Avenir professionnel du 5 septembre 2018 vise à transformer la formation professionnelle avec la création de « blocs de compétences ».

Dans ce cadre, tous les ministères ont revu leurs diplômes, titres et certificats pour les aligner sur cette nouvelle approche. Le secteur de l'animation et du sport n'a pas fait exception, malgré une réforme déjà engagée en 2016 pour simplifier les **BPJEPS**. Le BPJEPS EDD fait partie des disparus. Nous avons travaillé avec le CFPPA de Sées à une proposition de modules de compétences. En effet, le métier d'éducateur en environnement, d'animateur nature nécessite, outre la connaissance des publics, des connaissances en faune, flore, fonctionnement des systèmes, de la pédagogie et de la créativité. La première promotion n'a pas démarré en 2025 pour des raisons administratives.

AVRIL est membre du collectif de formateurs initié par les 7 Vents.

AVRIL participe à la commission formation du GRAINE Normandie. Afin de maintenir nos compétences en formation, nous avons déposé deux fiches de formation à destination des professionnels de l'enfance et de la petite enfance. Ces propositions de formation ont été validées par le GRAINE, elles sont donc labellisées QUALIOPI.

Avec l'AESN (Agence de l'Eau Seine Normandie), nous réfléchissons à l'organisation d'une formation à destination des élus sur la thématique de l'EAU.



LA FORMATION

En bref

Public cible Animateur.trice centre sociaux
 Animateur.trice d'accueils collectifs de mineurs
 Educateur.trice de jeunes enfants

Formateur.trice Aline Legrand
 aline.legrand@associationavril.org
 02.33.19.00.35

Durée 2h

Formation à destination des animateur.ices qui souhaiteraient s'engager dans une démarche d'ALSH du dehors. Lors cette formation, grâce à diverses approches pédagogiques mêlant des apports théoriques et des expériences de nature, vous serez outillé pour mettre en place de façon régulière des animations de pleine nature, tout au long de l'année. Cette formation vous accompagne à la mise en place d'une méthodologie vers une pratique du dehors qui enrichira le projet pédagogique de votre centre.

DATE : lundi 25 et mardi 26 janvier et mardi 1er juin 2027

LIEU : Saint Pierre de Coutance (MANCHE)

LA FORMATION

En bref

Public cible

- Animateur.trice-éducateur.trice EEDD
- Animateur.trice nature
- Animateur.trice petite enfance
- Assistant.e maternel.le
- Auxiliaire de crèche ou de périculture
- Bénévole dans une association
- Educateur.trice de jeunes enfants
- Enseignant.e

Formateur.trice Perrine Jouen (Association Avril)
 perrine.jouen@associationavril.org
 02.33.19.00.35

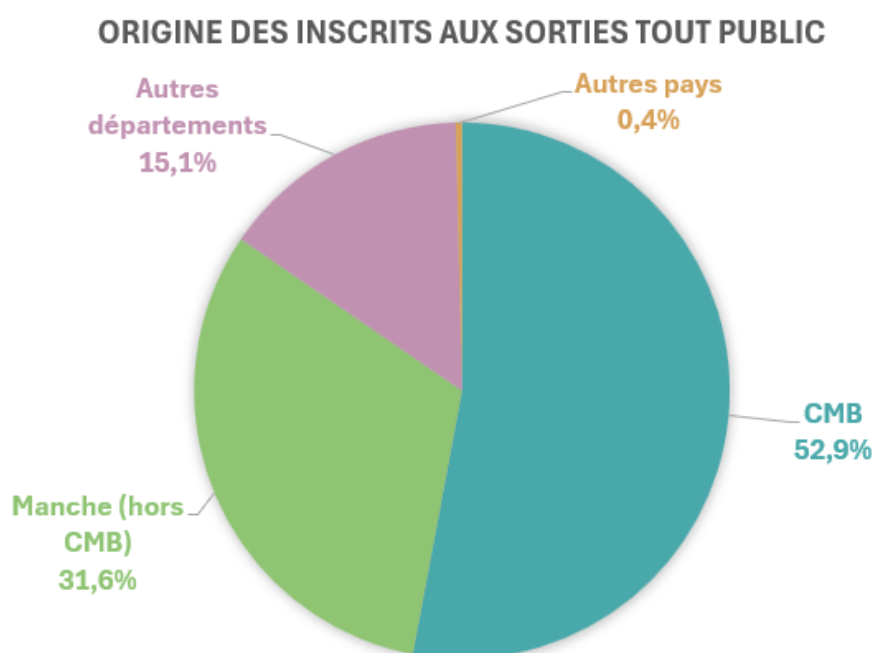
Cette formation s'adresse aux professionnel·les souhaitant s'initier à l'éveil à la nature des tout- petits. Les enjeux de santé et les bienfaits pour l'enfant sont nombreux, mais comment encourager l'exploration de la nature dès le plus jeune âge ? Quelles activités et quelles postures adopter pour accompagner l'enfant au contact de la nature ? Comment lever les freins et proposer des sorties agréables et sécurisées ? Ces questions seront explorées lors de cette formation, qui combine apports théoriques, temps collectifs et expériences de nature. Vous repartirez avec des outils concrets pour initier un projet d'éveil à la nature auprès des 0-3 ans et enrichir votre pratique professionnelle.

DATE : Du lundi 28 au mardi 29 septembre 2026

C. Actions tout public

Sorties Tout Public

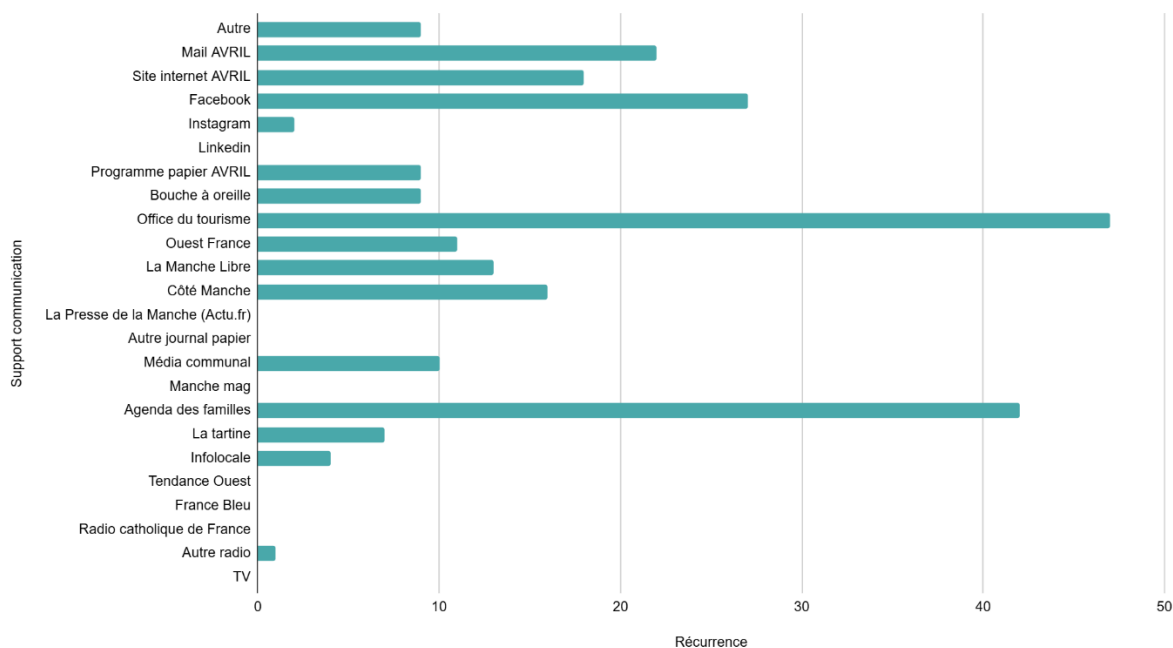
Nombre de sorties proposées : L'association AVRIL a maintenu une offre diverse et variée sur le territoire allant de Coutances à Granville. Au total **45 sorties** ont été proposées, 3 ont été annulées faute de participants (moins de 4 personnes inscrites) ou pour conditions météo inadaptées. Cette offre est relayée par la presse locale (Ouest France, la Manche Libre) mais aussi par nos réseaux (Facebook, Instagram) et par des réseaux locaux (Agenda des familles de Coutances mer et bocage, la Tartine, nos flyers et mails). Cette diffusion nous permet de sensibiliser un public large et varié. En fonction des programmations, le public est local ou originaire d'autres territoires (voir diagramme). Cette année, le public venait de **42 départements différents**, et une famille d'Angleterre. Les participants s'inscrivent par téléphone ou par mail. Ces inscriptions nous permettent de connaître le support d'information utilisé pour avoir accès à l'information.



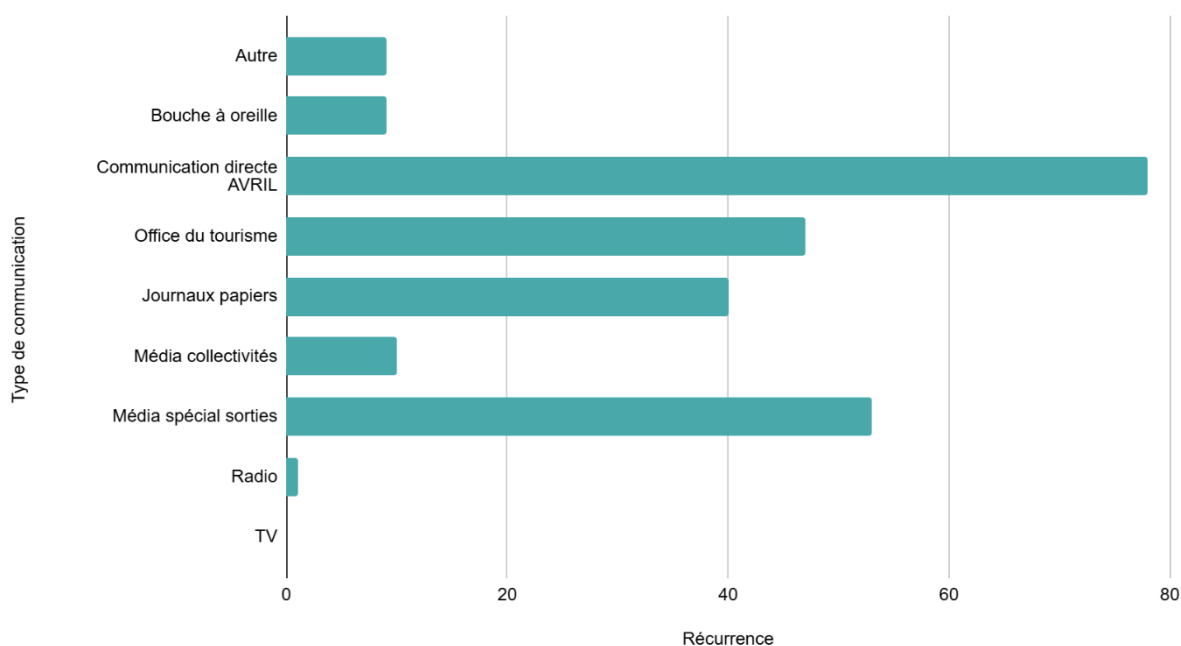
Cette année, nous notons un changement dans l'efficacité des moyens de communication : la presse locale est détrônée de sa première place au profit de l'Office de Tourisme et de son site internet, l'Agenda des familles suit, puis notre page Facebook. Nous pouvons relever l'impact important de nos moyens de communication directs et numériques, puisqu'après notre page Facebook, les supports de communication les plus cités ont été, en quatrième position, nos mails d'actualités, et en cinquième position, notre site internet (et ce malgré des problèmes de référencement). Les médias locaux (Côté Manche, La Manche Libre et Ouest France) n'arrivent qu'après.

Pour l'ensemble de ces sorties, nous avons enregistré 429 adultes et 309 enfants, soit **738 personnes**. 89.53% des inscrits se sont présentés à l'animation.

Efficacité des différents supports de communication



Efficacité par type de communication



Nouveautés sorties et animations réalisées par nos bénévoles :

- 4 Animations « oiseaux » avec Catherine BURBAN
- 1 Animation : Un monde sans chef (fourmis) par Catherine LEMOINE

Les sorties familiales sont majoritairement complètes. Les jauges évoluent en fonction des propositions mais nous constatons que les animations à destination des tout-petits (à partir de 3 ans) sont systématiquement complètes (jauge à 12 enfants).

La sortie bilingue Anglais/français a également trouvé son public, mais pour un public francophone. La sortie en anglais n'a pas avoir lieu faute d'inscrit.

Il est compliqué de faire un pronostic des animations qui vont intéresser, une année elle fonctionne, l'année d'après pas forcément...

Des nouveautés en 2025

Impression végétale sur tissu (Aquascole- St-Pierre-de-Coutances) : complet (enfants)

Aventuriers nature (Aquascole- St-Pierre-de-Coutances) : complet (17 personnes)

Atelier cuisine à patouille (Aquascole- St-Pierre-de-Coutances) : complet (13 enfants + 9 adultes)

Halloween dans les marais (Remilly) : complet (14 enfants + 11 adultes)

Belles de nuit (Donville) : complet (10 enfants + 17 adultes)

AVRIL contribue au Projet régional de développement durable.

Le projet régional de développement durable traduit l'engagement de la Région, dans tous ses domaines de compétences, pour un développement durable. En tant que membre du GRAINE NORMANDIE, AVRIL est présente et participe à certains travaux de l'Espace Normand de Coopération pour Accompagner la Transition Écologique (ENCATE), et de l'ANBDD (Agence normande de la biodiversité et du développement durable)

VII. L'AQUASCOLE, lieu vivant

A. Accueil du public à l'Aquascole :

L'Aquascole, mis à disposition par Coutances mer et bocage, est un lieu ouvert au public, nous accueillons tout long de l'année des publics qui viennent participer aux animations, s'informer sur les sorties. Outre cette présence physique, nous assurons également une présence téléphonique. Nous avons des questions concernant le dépôt sauvage d'ordures, les catégories des rivières, la reconnaissance d'une plante ou d'un champignon, horaires des marées...

Ces demandes nécessitent de la part du personnel de l'association de se tenir au courant des relais possibles (Office Français de la Biodiversité, GONm...) pour orienter ces personnes.

Il arrive encore que des randonneurs de passage sur le sentier des trois vallées s'interrogent sur les termes d'« Aquascole » et d'« AVRIL ». En allant à leur rencontre, nous leur expliquons que l'Aquascole est le siège physique de l'association AVRIL et que cette dernière développe des animations d'éducation et de sensibilisation à l'environnement vers un développement durable auprès de publics variés (adultes, enfants, familles, public en insertion, élus, adultes en formation).

Le site est ouvert et permet aux randonneurs de se garer en toute sécurité. L'Aquascole est une porte d'entrée du sentier des trois vallées. Nous renseignons les randonneurs, qui profite également du site pour pique-niquer.

B. Refuge GONm (Groupe Ornithologique Normand)

Le site de l'Aquascole est labellisé « Refuge GONm ». Un « refuge » est un lieu dans lequel le propriétaire/locataire crée les conditions propices à l'installation de la faune et de la flore sauvages et s'engage à réduire son impact sur l'environnement.

C. Accueil de centres de loisirs en mini-camps / accueil de groupe (classes /formations...) (3 camps)

L'Aquascole accueille tout au long de l'année des classes et des groupes de différents âges, qui y viennent pour une animation, une formation ou simplement profiter du cadre verdoyant. Des mini-camps de différents centres de loisirs y sont également organisés à la belle saison.

D. Animations grand public (rapaces nocturnes/ amphibiens/ araignées...)

Certaines animations grand public nécessitent la projection de diaporamas, le lieu de départ est donc l'Aquascole. Le lieu, doté de petits point d'eaux et divers milieux aquatiques ou humides, d'un jardin et d'un petit bois, présente une diversité très utile à de nombreuses animations et ateliers, notamment pour les tout-petits.

E. Club nature ET jardin

Toutes ces actions menées sur le site de l'Aquascole et sur le territoire contribuent à le faire vivre et à le faire connaître au plus grand nombre. Cela permet également de maintenir un réseau avec les établissements d'enseignement. Le club nature est réalisé par inscription au centre social les Unelles.

Nous remercions nos bénévoles impliqués dans l'entretien et l'amélioration du jardin, notamment Jean-Jacques PIQUET, Mathilde BRIENS et Annick BROSSET, ainsi que Karla, volontaire du Corps Européen de Solidarité, et Melvine, qui s'en occupe aussi sur son temps libre.

F. L'éco-caravane :

Tourne sur le département, et a été dédiée au littoral et aux zones humides en devenant un cabinet de curiosité.

G. La reconexion à la nature pour les tout-petits

Depuis 2018, nous organisons des ateliers avec les Relais d'assistantes maternelles de la CMB.

H. Accueil des stages citoyens organisés par le parquet et Manche Nature

À destination des personnes ayant commis des infractions à l'environnement (brulage, pêche non réglementaire, dépôt de déchets non autorisé...).

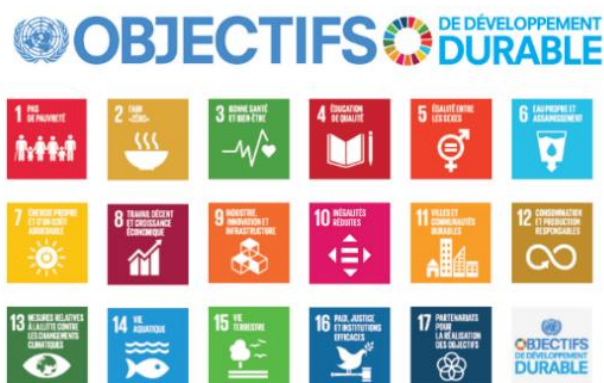
I. Accueil de la formation amphibiens de l'OFB

Des inspecteurs de l'environnement venant de toutes les régions de France participent à cette semaine de formation.

J. Un lieu et des pratiques engagés dans le développement durable :

- Activités d'éducation et de sensibilisation
- Tri des déchets et réduction / collecte du papier avec Encore / diminution des impressions et impression sur papier recyclé / utilisation des rectos en brouillon.
- Suppression des poubelles (sauf toilettes) : les salariés et les visiteurs qui viennent avec un déchet le tri à leur domicile. Un seau de compost est mis à disposition.

- Mise à disposition d'un composteur pour les habitants de Coutances sur le site de l'AVRIL : 7 familles de Coutances viennent régulièrement déposer leurs déchets, elles remplissent le registre.
- Utilisation de ré-emploi (vaisselle chez tri-tout...), travail avec AFERE pour les tote-bag,
- Réparation avant remplacement
- Utilisation de produits d'entretien éco-certifiés et fabriqués en France et en gros contenant : savon noir, bicarbonate, vinaigre blanc.
- Achats locaux et raisonnés
- Robinets équipés de mousseurs / ordinateurs éteints
- Jardin partagé / préservation de la biodiversité / utilisation de réserves d'eau.
- Non-usage de pesticide
- Déplacement en train dès que possible / Utilisation des vélos électriques pour les déplacements dans Coutances / Optimisation des déplacements, co-voiturage



- Chaque personne venant sur le site et dans les locaux est incitée à pratiquer le pique-nique sans déchet, chacun s'engage à réduire et trier ses déchets, être vigilant sur sa consommation d'eau.

- DUERP à jour est validé par la médecine du travail. Charte de télé-travail.

- un lieu et des pratiques qui sont en cohérence avec les objectifs de développement durable de l'ONU

GROS POINTS NOIRS : chaudière au FUEL et véhicules au diesel

Nos projets sont soutenus par : l'Agence de l'Eau Seine Normandie, Coutances Mer et Bocage, le département de la Manche, la région Normandie, la DREAL, l'EUROPE, le SDJES, l'Agence régionale de santé, la CPAM de la MANCHE, le FRENE, la fondation GEOTEC, l'EPIC de tourisme Coutances mer et bocage, le FONJEP, les associations de parents d'élèves...

Nous les en remercions vivement.

Annexes

Annexe 1 : Communication avec les adhérents et le grand public

L'information des adhérents et du grand public



L'année 2024 a vu le logo voté lors de l'AG 2024 apparaître. Les supports de communication ont été revus, ils sont le fruit du travail engagé par Claire Roulier-Limpens, stagiaire en formation cheffe de projet digital au groupe FIM. Les adaptations sont réalisées par Nina, assistante administrative de l'association.



Tous les lundis matin, l'assistante administrative envoie un mail rappelant les sorties aux rédactions de Ouest France, La Manche Libre, La presse de la Manche, Côté Manche, Radio France, France TV, Tendances Ouest, Sea FM, Hag FM, ...

Les jours précédents les sorties, les correspondants de presse écrite sont recontactés afin qu'ils puissent venir couvrir la sortie.

Elles sont également référencées sur les plaquettes de l'association, la plaquette est distribuée dans les offices de tourisme et par voie électronique à l'ensemble du « fichier adhérents » de l'association et aux personnes inscrites à la Newsletter.

Après sondage auprès des participants, il apparaît que les moyens de communication qui fonctionnent le mieux sont les Offices de Tourisme, l'Agenda des familles et le Facebook d'AVRIL.

Les adhérents reçoivent régulièrement les informations sous forme de plaquettes, de calendriers trimestriels ou de courriels.

Création de visuels sur **Facebook et Instagram** : présentation de l'association et de ses activités. Ce réseau de communication est important, il permet également de garder du contact avec nos anciens volontaires.

84 publications simultanées sur **INSTAGRAM et FACEBOOK** en 2025.

Le nombre de visites sur la **page Facebook** a augmenté de 1.7% en 2025 (7,3K). Nos publications ont généré 95,3K de vues et nous avons gagné **184** followers en 2025. Le nombre de followers s'élève aujourd'hui à **2 030 comptes**. Le compte de l'association est suivi à 73.6% par des **femmes, majoritairement entre 35 et 44 ans**. Les personnes qui nous suivent viennent principalement de Coutances, Saint-Lô et Granville.

Sur Instagram, le nombre de visites a augmenté de 1.5% en 2025 (590). Nos publications ont généré 11,4K de vues et nous avons gagné **90** followers en 2025. Le nombre de followers s'élève aujourd'hui à **520 comptes**. Le compte de l'association est suivi à 71% par des **femmes, majoritairement entre 25 et 34 ans et entre 35 et 44 ans**. Les personnes qui nous suivent viennent principalement de **Coutances, Granville et Paris**.

Vidéo sur les sites de chantiers merci aux volontaires européens qui font qu'AVRIL, Coutances et la MANCHE peuvent être connus en GRECE, Allemagne....

Le site Internet de l'association et les pages **Facebook et Instagram** permettent de communiquer plus rapidement nos informations en « avant-première », ou de tenir le public informé des changements ou des ajouts de dernière minute sur le planning d'animations

En 2022 : 1481 followers de la page Facebook (71% de femmes) la plus grande représentation est celle des 25-44 ans (40%)

En 2023 : 1673 followers de la page Facebook (72% de femmes) la plus grande représentation est celle des 35-44 ans (44%)

En 2024 : 1881 followers de la page Facebook en majorité féminine et compris dans la tranche d'âge 35-44 ans. 106 publications.

Pour 2025 : 2 parutions de notre newsletter

Au final, **plus de 50 parutions** dans la presse locale (Ouest France, Manche libre, Côté Manche...) et **1 apparition dans un reportage sur les Hermelles de France 3 Normandie**.

Annexe 2 : Participation auprès de différentes instances locales, départementales ou régionales :

Depuis plus de 40 ans, les actions de l'association AVRIL sont reconnues par les institutions. Ses agréments (Protection de la Nature ; Education Nationale ; Jeunesse et Education Populaire) et l'implication de ses bénévoles lui ont permis d'être régulièrement consultée et de participer au débat citoyen dans de nombreuses instances locales, départementales et régionales.

Réseau Associatif :

Au plan régional, AVRIL siège au conseil d'administration du GRAINE Normandie, réseau régional d'Education à l'Environnement et au Développement Durable.

AVRIL est membre des conseils d'administration de l'APP2R et du réseau SOLID'R

Membre du GRAINE collectif Manche, membre du groupe santé-environnement

Adhérents du FRENE

Membre du GROUPEL éduquer à la nature en Normandie et des groupes de travail école du dehors.

Membre du réseau Littoréa

Jeunesse et Education Populaire :

Association attachée aux valeurs de l'éducation populaire, AVRIL est membre de la Fédération de la Manche de la Ligue de l'Enseignement.

Un administrateur siège au Conseil d'administration du Centre social Les Unelles,

Protection de la Nature :

Au plan départemental, l'association AVRIL siège à la Commission Départementale d'Aménagement Foncier sous la houlette des services du Préfet de la Manche.

Elle siège également au conseil d'administration du CAUE de la Manche, Conseil en Architecture, Urbanisme et Environnement : elle y est sollicitée pour son expertise sur l'eau et le bocage.

Un administrateur d'AVRIL siège aux réunions de la CLIS du Ham.

AVRIL siège au SAGE Côtiers Ouest Cotentin. Une administratrice siège au bureau de la CLE

AVRIL siège au comité de gestion de deux sites protégés : le comité du Bassin de l'Airou ainsi qu'au comité de gestion Dunes et marais d'Annville.

AVRIL, à travers la médiation de l'estran, participe à alimenter en données l'observatoire régional de la pêche à pied Manche Mer du Nord

AVRIL est membre du réseau Les Sentinelles de la mer piloté par l'union régionale des CPIE de Normandie

AVRIL participe aux travaux du comité départemental de police de l'environnement sous la houlette du Procureur de la République de Coutances

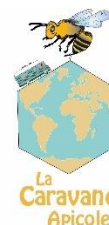
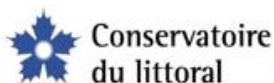
Membre de la commission pêche à pied de loisirs de la DDTM ;

Europe :

AVRIL est membre du comité de pilotage d'attribution des Fonds LEADER local. Une salariée siège également au sein de la Plateforme régionale de mobilité internationale pour les jeunes.

Toutes ces représentations, auxquelles s'ajoutent de nombreuses participations des bénévoles aux événements organisés par des structures partenaires, témoignent à la fois de l'implication active de l'association AVRIL, à travers ses bénévoles, à la vie du territoire et crée en même temps du lien, facilitateur de reconnaissance et d'aboutissement des projets qu'elle entreprend.

Un réseau de partenaires :



PHILOSOPHIE D'AVRIL

AVRIL est une association, reconnue d'intérêt général, agréée d'éducation à l'environnement, à l'écocitoyenneté et concrétise des projets de mobilité internationale.

Elle appuie son action sur des fondements de démocratie, de respect et d'enrichissement mutuel, de laïcité et d'indépendance.

Aidée par des bénévoles et des adhérents, en partenariat avec le tissu associatif régional, l'équipe d'AVRIL construit des projets à partir de l'Aquascole, un lieu pour comprendre l'environnement à Saint-Pierre de Coutances, en bordure de la rivière La Souilles.

AVRIL propose, depuis 1983, ses compétences pour faire connaître et aimer, par des pratiques participatives, le bocage et les milieux aquatiques, ainsi, sensibiliser les populations à la protection et la valorisation des milieux et de la biodiversité de la Manche.

En transmettant les savoirs et les savoir-faire locaux, en partageant les approches d'éducation à l'environnement et à l'écocitoyenneté européennes, AVRIL forme aussi les jeunes à devenir citoyens, acteurs et responsables.