



**PRÉFECTURE
DE LA RÉGION
D'ÎLE-DE-FRANCE**

*Liberté
Égalité
Fraternité*



**AGENCE
eau
seine
NORMANDIE**



**LES MILIEUX
HUMIDES
DU BASSIN
SEINE-NORMANDIE,
UN ATOUT POUR
ATTEINDRE
LE BON ÉTAT
DES MASSES D'EAU**

Marais du conois
Bure-les-Templiers, Côte d'Or. ©AESN

ÉVOLUTION DES MILIEUX HUMIDES ET DES PRESSIONS SUBIES SUR LE TERRITOIRE SEINE-NORMANDIE ENTRE 2011 ET 2017

QUELLES SONT LES PRESSIONS SUBIES PAR LES MILIEUX HUMIDES ?

L'étude sur l'évolution des milieux humides du bassin Seine-Normandie (Biotope & I-Sea, 2019) a été réalisée sur les surfaces du bassin « humides ou potentiellement humides », soit 24 % du bassin. L'étude a évalué l'évolution des principales pressions sur les milieux humides à savoir l'agriculture (cultures impactantes), l'urbanisation (artificialisation des sols), l'extraction de granulats (exploitation de carrières alluviales). Depuis 2013, les pressions sur les milieux humides sont toujours présentes et marquées.



Milieu humide restauré dans le lit majeur du Grand Morin (Pommeuse, Seine-et-Marne). © AESN

L'ARTIFICIALISATION DES SOLS

18 400 ha de milieux humides au sein du périmètre d'étude ont été artificialisés, soit une augmentation de 9 % de l'urbanisation entre 2011 et 2017. Les unités hydrographiques les plus touchées sont Douve et Taute et Yonne amont.

L'EXTRACTION DE GRANULATS

4 500 ha de milieux humides au sein du périmètre d'étude ont été exploités en carrières ou ouverts à l'exploitation. Les vallées alluviales de la Seine, de l'Eure, de l'Aisne et de la Marne sont particulièrement concernées.

LES POLLUTIONS DIFFUSES

90 % de la surface d'étude est impactée par une augmentation des pollutions diffuses.

DES PRAIRIES HUMIDES EN DIMINUTION DANS LES SECTEURS LES PLUS RICHES EN MILIEUX HUMIDES

Les prairies humides revêtent une grande valeur patrimoniale en accueillant une diversité d'espèces floristiques et faunistiques. Milieux de vie pour les oiseaux migrateurs mais également de reproduction pour certaines espèces piscicoles emblématiques tel le brochet, elles jouent un rôle déterminant dans l'épuration de l'eau et la protection contre les inondations.

La tendance à la diminution des surfaces de prairies humides se poursuit sur certaines unités hydrographiques du bassin, en particulier en Normandie et à l'est sur tout l'amont du bassin de la Seine, dans les secteurs où les prairies occupent une part importante de la surface agricole. Cette diminution est le résultat d'une double évolution, la transformation de prairies permanentes en surfaces cultivées ou parfois en prairies temporaires, et la réduction de surface agricole au détriment des prairies permanentes le plus souvent.

SERVICES RENDUS PAR LES MILIEUX HUMIDES

Le Commissariat général au développement durable (CGDD) a conduit une étude sur les services rendus par les milieux humides en 2010. Elle évalue que 20 000 ha de milieux humides fournis des services pour une valeur allant de 18 à 63 M€/an: écrêtement des crues, recharge des aquifères et soutien d'étiage, purification de l'eau, loisirs, biodiversité.

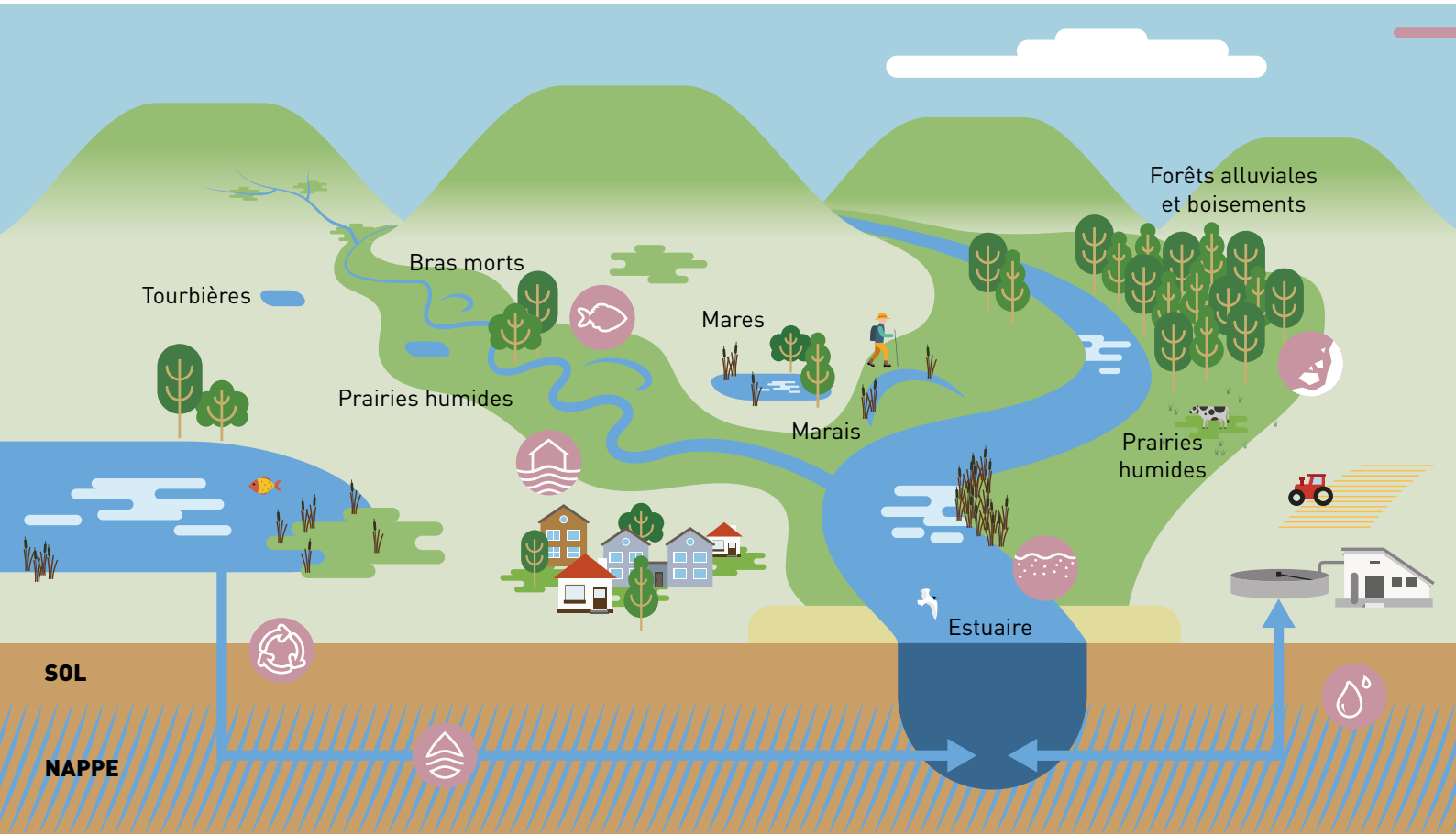
1 000 ha
de milieux
humides

1 à 3 M€
de services
rendus

18 400 ha
de milieux humides anthropisés
entre 2011 et 2017
sur le bassin Seine-Normandie

LES SERVICES RENDUS PAR LES MILIEUX HUMIDES

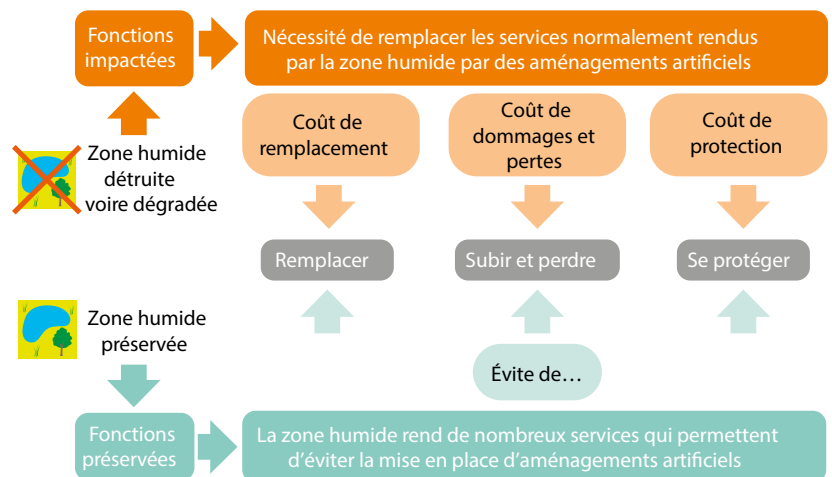
LES BONNES RAISONS DE LES PRÉSERVER ET DE LES RESTAURER



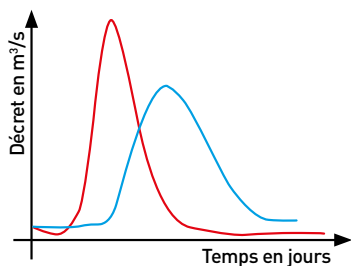
Source Biotope

LA RESTAURATION DES SERVICES RENDUS PAR LES MILIEUX HUMIDES CONTRIBUE L'ATTEINTE DU BON ÉTAT ÉCOLOGIQUE DES MASSES D'EAU À MOINDRE COÛT.

La disparition des milieux humides suites à des travaux de déblai, de remaniement des sols ou d'urbanisation conduisent les collectivités et/ou les aménageurs à faire le choix de construire des systèmes artificiels afin de retrouver les services rendus par les milieux humides détruits ou dégradés (bassins d'écrêtement des crues, plan d'eau, retenue, etc.). Cependant, ces aménagements sont très coûteux tant en conception qu'en entretien et ils n'assurent qu'un seul service, là où les milieux humides rendent une multitude de services.



© Biotope d'après Ecowhat & Biotope



Bassin versant avec des milieux humides

Bassin versant avec peu de milieux humides



RÉGULATION DES CRUES

Les milieux humides stockent l'eau issue du ruissellement du bassin versant situé à leur amont et celle des crues lorsque les rivières débordent dans leur lit majeur aussi appelé zone d'expansion des crues.

En stockant l'eau, ils atténuent les crues en réduisant les débits (pic de crue) et en ralentissant la propagation de la crue en aval. Ils contribuent à réduire les risques d'inondation.

Le service régulation des crues n'est plus assuré sur un bassin versant si la surface de milieux humides est inférieure à 7 % de la superficie totale du bassin versant.



BIODIVERSITÉ

Les milieux humides sont des écosystèmes riches qui offrent des conditions favorables au développement (rôle d'habitat d'espèce) et au déplacement (rôle de corridor écologique) pour de nombreuses espèces végétales et animales, souvent rares ou menacées, mais aussi ordinaires : Brochet, odonates, batraciens, oiseaux, carex, roselières, Orme lisse, Vigne sauvage, saules, Bruant des roseaux, etc. Les milieux humides sont indispensables à la réussite d'au moins une des phases de vie de ces espèces (reproduction, croissance, déplacement, refuge).



ÉPURATION DE L'EAU ET PRODUCTION D'EAU POTABLE

Grâce à leur positionnement à l'interface entre la nappe alluviale et les eaux de surface, les milieux humides (faune et flore en surface et dans les sols) jouent un rôle de « rein » en piégeant et en assimilant certains polluants (interception des matières en suspension, régulation des nutriments, rétention des micropolluants). Ils contribuent à l'amélioration de la qualité des eaux de surface et des eaux souterraines. Mais ils ne peuvent pas abattre toutes les pollutions, les actions préventives sont à mettre en œuvre (épuration eaux usées, réduction usage des produits chimiques).

Le service d'épuration de l'eau n'est plus assuré sur un bassin versant si la superficie de milieux humides est inférieure à 5% de la superficie totale du bassin versant.



RECHARGE DES EAUX, SOUTERRAINES ET SOUTIEN D'ÉTIAGE

Les milieux humides participent à l'alimentation en eau des aquifères plus ou moins profonds. Ils contribuent également, notamment en période d'étiage, à l'alimentation des réseaux hydrographiques.



RÉTENTION DES MATIÈRES EN SUSPENSION ET PROTECTION DES BERGES

Les milieux humides jouent un rôle de « filtre » en retenant les matières en suspension. Ils participent également au renforcement des berges et contribuent à la préservation des berges des rivières.

LE SAVIEZ-VOUS?

Les milieux humides de la vallée de l'Oise ont une capacité de stockage évaluée entre 54 et 2000 millions de mètres cubes. La disparition de ce service de régulation des inondations a été évaluée avec un coût compris entre 6 et 15 millions d'euros par an.

Sur le territoire du PNR des marais du Cotentin et du Bessin, le coût de dénitrification des eaux en l'absence de milieux humides est évalué entre 2,4 et 3,2 millions d'euros par an.

MILIEUX HUMIDES ET QUALITÉ DES MASSES D'EAU, QUELQUES EXEMPLES SUR LE BASSIN

Bassin versant de l'Yerres

1,9%
de milieux humides

État écologique des 17 masses d'eau



Bassin versant de l'Oise Aronde

3,7%
de milieux humides

État écologique des 11 masses d'eau



Bassin versant de la Douve et de la Taute

19,5%
de milieux humides

État écologique des 43 masses d'eau



■ Très bon
 ■ Bon
 ■ Moyen
 ■ Médiocre
 ■ Mauvais
 ■ Indéterminé

QU'EST-CE QU'UNE ZONE HUMIDE ?

Une zone humide est un écosystème à l'interface entre les milieux terrestres et aquatiques. Elle se caractérise par la présence d'eau de façon plus ou moins temporaire au cours de l'année ou par le développement d'une végétation spécifique.

Elles font l'objet d'une réglementation. Il existe une grande diversité de zones humides selon les conditions hydroécologiques locales, la nature géologique des sols, le contexte hydrographique, le climat, etc.



Vallée humide du Sausseron
(Nesles la vallée, Val d'Oise). ©AESN

QU'EST-CE QU'UN SERVICE ÉCOSYSTÉMIQUE ?

Un service écosystémique est un service rendu gratuitement par les milieux naturels (écosystèmes) à l'Homme. Il en existe trois grandes catégories: les services d'approvisionnement, les services de régulation et les services socioculturels.



Mare dans le parc aux anglais
(forêt de Rambouillet, Yvelines). ©AESN

POUR ALLER PLUS LOIN

- Fustec et Lefevre et al., 2002. Fonctions et valeurs des zones humides.
- Commissariat général au développement durable, 2012. Résultats de l'enquête nationale à dire d'experts sur les zones humides – Etat en 2010 et évolution entre 2000 et 2010.
- Onema, MNHN, p. 310. Rapport SPN 2016 – 91. Pôle Relais Tourbières, Pôle Relais Lagunes Méditerranéennes, Travaux en zones humides : Vade-mecum des bonnes pratiques
- Gayet, G., et al., 2016. Méthode nationale d'évaluation des fonctions des zones humides – version 1.0.
- Convention de Ramsar sur les zones humides, 2018. Perspectives mondiales des zones humides : état des zones humides à l'échelle mondiale et des services qu'elles fournissent à l'humanité. Gland, Suisse : Secrétariat de la Convention Ramsar.
- CGDD, 2018. Les milieux humides et aquatiques continentaux.
- Biotope, I-Sea, 2019. Évolution des zones humides du bassin Seine-Normandie.



Mare du Boquet (forêt de Rambouillet, Yvelines). ©AESN

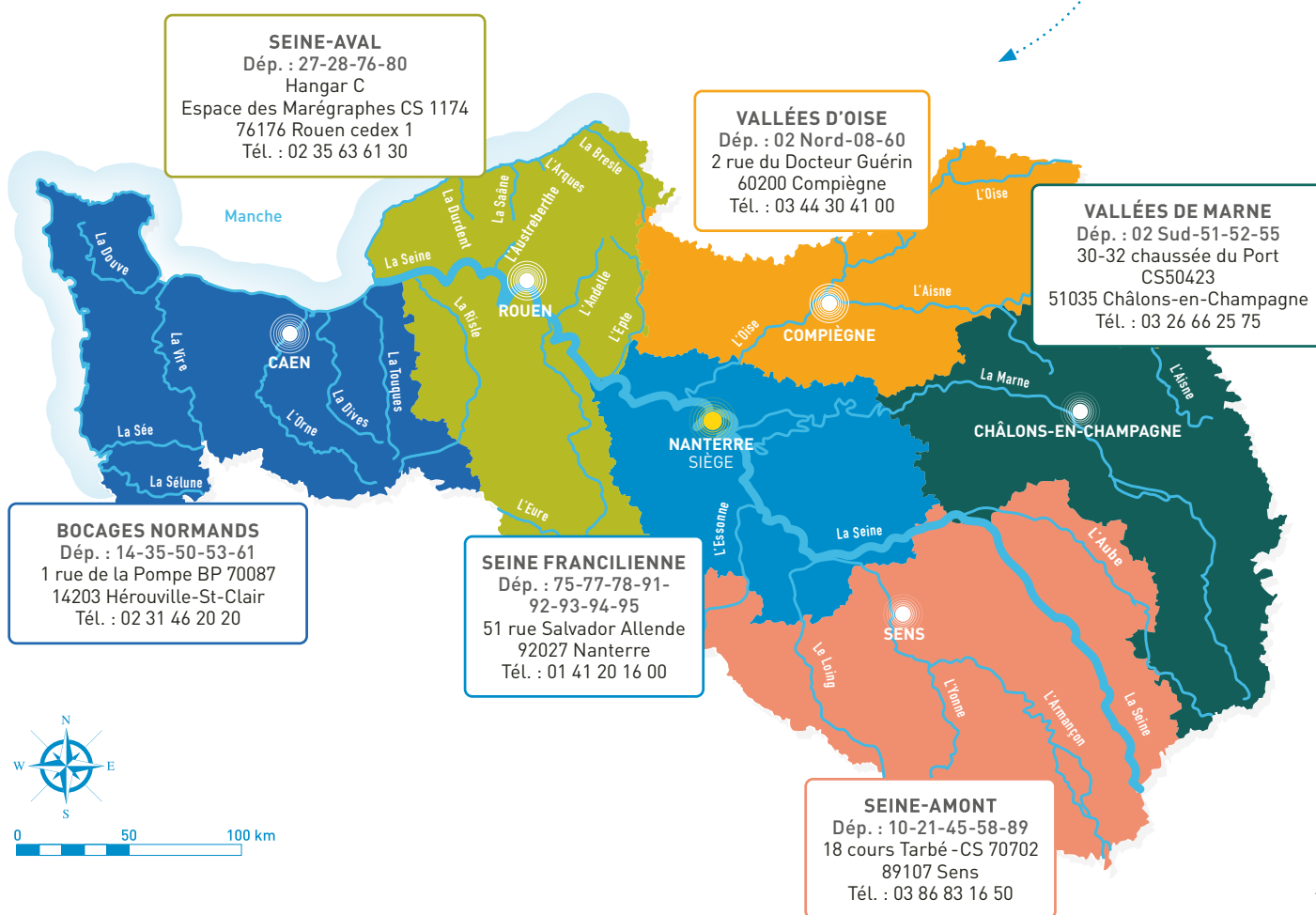
VOS INTERLOCUTEURS

SIÈGE

51, rue Salvador Allende
92027 Nanterre Cedex
Tél. : 01 41 20 16 00
seinenormandie.communication@aesn.fr

DIRECTIONS TERRITORIALES

L'organisation de l'agence de l'eau par directions territoriales favorise une intervention adaptée aux besoins spécifiques de chaque territoire.



LE COMITÉ DE BASSIN SEINE-NORMANDIE

assemblée de 185 membres où sont représentés les collectivités, les usagers de l'eau (agriculteurs, industriels, consommateurs, pêcheurs, associations de protection de l'environnement...) et l'État. Il définit les grandes orientations de la politique de l'eau sur le bassin.

L'AGENCE DE L'EAU SEINE-NORMANDIE

met en œuvre la politique de l'eau du bassin en finançant les projets des acteurs locaux, grâce à des redevances perçues auprès de l'ensemble des usagers. Ces projets contribuent à améliorer la qualité des ressources en eau, des rivières et des milieux aquatiques.

Restons connectés sur

eau-seine-normandie.fr



@seine_normandie